



அனர்த்த அச்சுறுத்தல்கள் காணப்படுகின்ற பிரதேசத்திற் தொடர்ந்தும் குடியிருக்கத் தூண்டும் காரணிகள்: பலாங்கொடை பெட்டிகல பிரதேசத்தினை அடிப்படையாக கொண்ட விடய ஆய்வு

எஸ். நிசாந்தினி

ஆய்வாளர்

selvarathnamnishanthani@gmail.com

ஆய்வுச் சுருக்கம்

இன்று மலையகப் பிரதேசத்தில் அமையப்பெற்றுள்ள மலைக்குன்றுகள் மற்றும் பாறைத்தொடர்கள் என்பவற்றினால் மக்கள் எதிர்நோக்குகின்ற பாரிய சூழலியல் சவாலாக இயற்கை அனர்த்தம் காணப்படுகின்றது. இயற்கை அனர்த்த பாதிப்புக்களினால் பாரிய அச்சுறுத்தல்களை எதிர்நோக்கிய போதிலும் பல்வேறு தூண்டற் காரணிகளினால் மக்கள் தொடர்ச்சியாக அனர்த்த பாதிப்புக்குள்ளான அப்பிரதேசத்திலேயே வாழ வேண்டிய சூழ்நிலைக்கு தள்ளப்பட்டுள்ளனர். இவ்வாறான ஒரு பின்னணியின் அடிப்படையில் பலாங்கொடை பெட்டிகல பிரதேசத்தின் தரைத்தோற்றமானது அனர்த்த அச்சுறுத்தலை ஏற்படுத்தும் வகையில் அமையப்பெற்றுள்ள போதிலும் பெரும்பாலான மக்கள் தொடர்ச்சியாக அப்பிரதேசத்திலேயே வாழ்ந்து வருகின்றனர். எனவே இதனை அடிப்படையாகக் கொண்டு அனர்த்த பாதிப்புக்குள்ளான பலாங்கொடை பெட்டிகல பிரதேசத்தில் மக்களை தொடர்ச்சியாக வசிக்க வைக்கும் தூண்டற் காரணிகளை ஆராய்வதற்காக இவ்வாய்வு மேற்கொள்ளப்பட்டுள்ளது. இதற்காக நோக்கமாதிரி எடுப்பு முறைமை மூலம் முழுக்குடியிலிருந்து 20 மாதிரிகள் தெரிவுசெய்து தரவுகள் சேகரிக்கப்பட்டு, கருப்பொருள் மற்றும் கதைப்பகுப்பாய்வு ஆகிய முறைமைகளின் அடிப்படையில் பகுப்பாய்வு செய்யப்பட்டு முடிவுகள் பெற்றுக் கொள்ளப்பட்டுள்ளன. ஆய்வுப் பிரதேசத்தில் தரவு சேகரிக்கப்பட்டவர்களிடையே பெருந்தோட்டக் குடியிருப்புக்களை சேர்ந்த 50 சதவீதமான மூத்தகுடிகள் பல்வேறு சமூக மற்றும் கலாசார தூண்டற் காரணிகளினால் குறித்த அனர்த்த பாதிப்புக்குள்ளான பிரதேசத்திலிருந்து ஏனைய பிரதேசங்களுக்கு நகர்வதற்கு விரும்பாதவர்களாகவும் 90 சதவீதமான இளைஞர்கள் வேறு இடங்களுக்கு இடம்பெயர்வதற்கு ஆர்வமானவர்களாகவும் இருப்பதாக மதிப்பிடப்பட்டுள்ளது. அனர்த்த பாதிப்புக்குள்ளான பிரதேசத்தில் தொடர்ச்சியாக மக்களை குடியிருக்கத் தூண்டும் காரணிகளாக தொழில் வாய்ப்புக்கள் கிடைத்தல், பாரம்பரிய நம்பிக்கையில் தங்கியிருத்தல், அன்றாட வாழ்க்கைக்கான அடிப்படை வசதிகள் கிடைத்தல், பாதுகாப்பான மாற்றுக் குடியேற்ற திட்டங்கள் இன்மை மற்றும் அனர்த்த பாதிப்பு தொடர்பாக மக்களுக்கு விழிப்புணர்வு இன்மை, நிதிப்பற்றாகுறை நிலவுதல், சமூகத்தின் பிணைக்கப்பட்ட உறவுமுறைகள் காணப்படல் மற்றும் பிரதேசத்தில் இயற்கை அழகு காணப்படல் என்பன கண்டறியப்பட்டுள்ளன. இவற்றில் பாரியளவிலான தாக்கத்தினை ஏற்படுத்தும் தூண்டற் காரணங்களாக தொழில் வாய்ப்புக்கள், அடிப்படை சேவைகள் மற்றும் பாரம்பரிய நம்பிக்கைகள் என்பன கண்டறியப்பட்டுள்ளன. அதிக மழைக்காலத்தின் போது தற்காலமாக மேற்கொள்ளப்படும் இடம்பெயர்வுகளின் காரணமாக தொழில் நிலைமைகள், மாணவர்களின் கல்வி நிலைமை, அடிப்படை சேவைகள் என்பவற்றைப் பெற்றுக்கொள்வதில் சிக்கல்களை எதிர்நோக்குவதுடன், நோயாளிகள் மற்றும் வயோதிபர்களை நகர்த்துவதிலும் சிரமங்கள் ஏற்படுகின்றன. இதன்படி மக்களை பாதுகாப்பான நிரந்தர இடங்களுக்கு நகர்த்துவதற்கான தீர்வுகளாக பாதுகாப்பான இலவச குடியேற்றத் திட்டங்களை ஏற்படுத்தல், மக்களுக்கு விழிப்புணர்வு ஏற்படுத்தல், கல்வி ரீதியாக முன்னேற்றங்களை ஏற்படுத்துதல், பாதுகாப்பான பிரதேசங்களில் தொழில் வாய்ப்புக்களையும் அடிப்படை சேவைகளையும் விருத்தி செய்தல் மற்றும் மக்களுக்கு பொருளாதார ரீதியிலான கொடுப்பனவுகளை வழங்குதல் என்பன முன்வைக்கப்பட்டுள்ளன. இயற்கை அனர்த்தங்களை முழுமையாகக் கட்டுப்படுத்த முடியாத சூழ்நிலைக் காணப்பட்டாலும் அதனால் ஏற்படுத்தப்படும் பாதிப்புகளைக் கட்டுப்படுத்தி, மக்களை பாதுகாப்பான பிரதேசங்களில் குடியமர்த்துவது காலத்தின் தேவையாக காணப்படுவதால் பலாங்கொடை பெட்டிகல பிரதேசத்தினை அடிப்படையாகக் கொண்ட ஆய்வு முக்கியத்துவம் வாய்ந்ததாகக் காணப்படுகின்றது.

திறவுச்சொற்கள்: பெருந்தோட்ட மக்கள், மலையகப் பிரதேசம், தூண்டற் காரணிகள், அனர்த்த பாதிப்புக்குள்ளான பிரதேசம், மூத்தகுடிகள்.

Explore the factors that force people to live in disaster-prone areas: A case study from Pettigala, Balangoda

Abstract

Natural disasters pose a significant ecological challenge for the people living in the highlands, particularly due to the hills and rock formations in these regions. Despite the substantial threats posed by natural calamities, various factors compel people to remain in these disaster-prone regions. A study has been conducted to investigate the factors that influence people to continue living in the disaster-prone Balangodai Pettigala region. To accomplish this objective, 20 samples were selected from the total population using the purposive sampling technique. Data were collected and analyzed through thematic and narrative analysis techniques, yielding insightful results. It was found that 50 percent of the senior citizens from plantation settlements within the study area are unwilling to relocate due to various social and cultural factors, whereas 90 percent of the youth are interested in moving to safer locations. The study identified several factors that contribute to people remaining in disaster-prone regions. These include employability opportunities, adherence to traditional beliefs, access to basic daily life facilities, lack of safe resettlement programs, lack of awareness regarding disaster risks, financial constraints, strong community bonds, and the natural beauty of the region. Among these, employment opportunities, availability of basic services, and adherence to traditional beliefs were found to be the major influencing factors. Due to temporary displacement during heavy rains, labor conditions, educational conditions of students and access to basic services are faced and difficulties in movement of patients and elderly are also encountered. The solutions for moving people to safer places include establishing safe free relocating programs, creating awareness about disaster risk, making educational improvements, developing job opportunities and basic services in safe regions, and providing economic benefits to people. While it is not possible to completely control natural disasters, this review highlights the urgent need to mitigate their effects and resettle people in safer regions. This is crucial for ensuring the safety and well-being of the affected communities.

Keywords: Plantation People, Highlands, Precipitating factors, Disaster-Prone Area, Senior Citizens.

01. mwpKfk;

பூகோள ரீதியில் அண்மைக் காலமாக இயற்கை மற்றும் மனித நடவடிக்கை காரணமாக இயற்கை அனர்த்தங்கள் அதிகரித்து வருகின்றன (டயசியா & பிச்சமுத்து, 2016). அவற்றுள் அதிக பாதிப்பினை ஏற்படுத்தும் இயற்கை அனர்த்தங்களில் மண்சரிவும் ஒன்றாகும். அதிக மண்சரிவுகள் இடம்பெறும் நாடுகளின் வரிசையில் இலங்கையும் ஒன்றாகும் (இர்பானா et al., 2017). இலங்கையை அதிகம் பாதிப்பிற்கு உட்படுத்தும் இயற்கை அனர்த்தங்களாக வெள்ளம் மற்றும் மண்சரிவு ஆகிய இரண்டுமே அடையாளப்படுத்தப்பட்டுள்ளன. சீரற்ற காலநிலை நாட்டில் நிலவும் காலத்தில் இலங்கையின் மத்திய மலைநாட்டு பகுதிகள் அதிகமாக மண்சரிவு அபாயத்தை எதிர்க்கொண்டு வருகின்றன (Daniyakumary, 2016). இலங்கையில் குறிப்பாக மலையகப் பகுதிகளில் இடம்பெறும் மண்சரிவுகளே அதிக பாதிப்புக்களை ஏற்படுத்தியுள்ளன (இர்பானா et al., 2017). இலங்கையில் பல பாகங்கள் இயற்கை அனர்த்தங்களால் பாதிக்கப்பட்டு வந்தாலும் நிரந்தர இயற்கை அனர்த்த அச்சுறுத்தல்கள் கொண்ட அபாய வலயங்களாக

பெருந்தோட்ட பகுதிகள் இன்னும் விளங்கி வருகின்றன. இதில் நூற்றுக்கு நூறு வீதம் பாதிப்பை எதிர்நோக்கும் மக்களாக தோட்டத்தொழிலாளர்களே விளங்குகின்றனர் (சிவக்குமார், 2018). இலங்கையைப் பொருத்தமட்டில் மண்சரிவு அனர்த்த நிலையானது மலைப்பாங்கான பிரதேசங்களில் வாழும் மக்களின் இயல்பு வாழ்க்கைக்கு தொடர்ந்தும் அச்சுறுத்தலாக காணப்படுகின்றது (சாஹூல், 2020). மண்சரிவு ஏற்படுவதனால் பெருந்தோட்ட மக்களின் சமூக, பொருளாதார மற்றும் கலாசார கட்டமைப்புக்களில் மாற்றங்கள் ஏற்படுத்தப்பட்டு வாழ்வாதாரம் பாதிப்படைந்துள்ளது. இருப்பினும் மலையகப் பகுதியில் இரத்தினப்புரி மாவட்டத்திலுள்ள சில பிரதேசங்கள் அனர்த்தப் பாதிப்பிற்கு இதுவரை காலமும் எதிர்நோக்காவிடினும் அனர்த்த அச்சுறுத்தலை ஏற்படுத்தும் பிரதேசங்களாக அடையாளப்படுத்தப்பட்டுள்ளன. அனர்த்த அச்சுறுத்தல் பிரதேசங்களாக அடையாளப்படுத்தப்பட்ட போதிலும் தொடர்ச்சியாக பெருந்தோட்ட மக்கள் குறிப்பிட்ட அனர்த்த அச்சுறுத்தலுக்குள்ளாகின்ற பிரதேசத்திலேயே வசிக்கின்றனர். இந்நிலைமைக்கு அப்பிரதேசத்தின் சமூக, பொருளாதார மற்றும் கலாசார ரீதியிலான பல்வேறு காரணிகள் பங்களிக்கின்றன. இந்நிலைமையில் இலங்கையில் பலாங்கொடை பிரதேச செயலகப் பிரிவிற்குட்பட்ட பெட்டிகல பிரதேசமும் பாரிய அனர்த்த அச்சுறுத்தலை எதிர்நோக்கும் பிரதேசமாக அடையாளப்படுத்தப்பட்ட போதிலும் மக்கள் தொடர்ச்சியாக குறித்த அப்பிரதேசத்திலேயே வசிக்கின்றனர். எனவே இவ்வாறான ஒரு பின்னணியில் அனர்த்தப் பாதிப்புக்குள்ளான பெட்டிகல பிரதேசத்தில் மக்களை வசிக்க வைக்கும் காரணிகளை கண்டறியும் நோக்கில் இந்த ஆய்வு மேற்கொள்ளப்பட்டுள்ளது.

02. யு.ஃபா கப்சா;T

(Daniyakumary> 2017) என்பவரின் ஆய்வின் படி, பதுளை மாவட்டத்தில் தெரிவுசெய்யப்பட்ட பகுதிகளை அடிப்படையாக கொண்டு மண்சரிவு அபாயத்தின் காரணமாக ஏற்படும் சமூக, பொருளாதார மற்றும் சூழலியல் தாக்கங்கள் தொடர்பாகவும் மண்சரிவினை ஏற்படுத்தும் காரணிகள் தொடர்பாகவும் பகுப்பாய்வு மேற்கொள்ளப்பட்டுள்ளது. பகுப்பாய்வின் விளைவாக மண்சரிவுகளைக் குறைப்பதற்கான வழிமுறைகளாக சில பரிந்துரைகளும் முன்வைக்கப்பட்டுள்ளது. இவ்வாறான ஆய்வுகள் பதுளை மாவட்டத்தினை அடிப்படையாகக் கொண்டு மேற்கொள்ளப்பட்ட போதிலும் பலாங்கொடை பிரதேசத்தில் மண்சரிவினை அடிப்படையாக கொண்டு பெரும்பாலும் மேற்கொள்ளப்படவில்லை.

இர்பானா et al., (2017)> ஆகியோரது ஆய்வின் படி, மண்சரிவு அனர்த்தப் பாதிப்புக்குள்ளான பதுளை கொல்லந்தை பிரதேச மக்களுக்கு அமைத்துக் கொடுக்கப்பட்ட புதிய வீடமைப்பு திட்டங்களில் காணப்படக்கூடிய குறைபாடுகள் மற்றும் அதனால் மக்கள் எதிர்நோக்கும் பிரச்சினைகள் என்பன ஆராயப்பட்டுள்ளன. குறித்த ஆய்விலிருந்து வேறுப்பட்ட வகையில், பலாங்கொடை பெட்டிகல பிரதேசத்தினை அடிப்படையாக கொண்ட ஆய்வானது, அனர்த்தப் பாதிப்புக்குள்ளான பிரதேசத்திலுள்ள வீடுகளில் குறைப்பாடுகள் காணப்பட்ட போதிலும் பாதுகாப்பான வீடுகளுக்கு செல்லாமைக்கான காரணங்களை ஆராயும் வகையில் அமைந்துள்ளது. (Ilyas Ahemed, 2014) ஆய்வினூடாக இந்தியாவிலிருந்து இலங்கைக்கு வந்து குடியமர்த்தப்பட்ட மலையகப் பெருந்தோட்ட மக்களின் வாழ்க்கை நிலைமைகள் தொடர்பாக கூறப்பட்டுள்ளது. இவ்வாய்வானது பெருந்தோட்ட மக்களின் வாழ்க்கை தரமானது சாதாரண வாழ்க்கை தரத்தை விட குறைவாகவுள்ளது என்பதை தெளிவுப்படுத்தியுள்ளது. இவ்வாய்வினூடாக வெளிக்கொணரப்பட்டுள்ள பெருந்தோட்ட மக்களின் சமூக, பொருளாதார நிலைமையானது பெருந்தோட்ட மக்கள் எதிர்நோக்கும் பிரச்சினைகளை வெளிக்காட்டுவதாக அமையப்பெற்றுள்ளது. இவ்வாய்வினூடாக வெளிக்கொணரப்பட்டுள்ள பெருந்தோட்ட மக்களின் வாழ்க்கை நிலைமைகளானவை, அனர்த்தப் பாதிப்புக்குள்ளான பலாங்கொடை பெட்டிகல பிரதேசத்தில் மக்களை குடியிருக்கத் தூண்டும் காரணிகளை அடையாளப்படுத்த பெரிதும் உதவியாக அமைந்துள்ளது.

(Amin et al., 2018) ஆகியோரது ஆய்வானது அனர்த்தப் பாதிப்புக்குள்ளான பிரிதேசங்களிலிருந்து வேறு பாதுகாப்பான இடங்களுக்கு குடியமர்ந்தவர்கள் மற்றும் அனர்த்தப் பாதிப்புக்குள்ளான பிரதேசத்திலேயே தொடர்ச்சியாக வசிப்பவர்கள் ஆகியோரை மையப்படுத்தியதாகவுள்ளது. இவ்வாய்வின் படி, மக்கள் அனர்த்தப் பாதிப்புக்குள்ளான

பிரதேசங்களில் தொடர்ச்சியாக வசிப்பதில் தொழில் வாய்ப்புக்கள், விவசாய நடவடிக்கைகள், பாரம்பரிய நம்பிக்கைகள், அடிப்படை வசதிகள் கிடைத்தல், கலாசார மற்றும் சமூக ரீதியான பின்னணி போன்ற நிலைமைகள் காரணமாக உள்ளன. இவ்வாறு அனர்த்தப் பாதிக்குள்ளான பிரதேசத்தில் மக்களை வசிக்க வைக்கும் காரணிகள் தொடர்பான ஆய்வுகள் வெளிநாடுகளில் பெரும்பாலும் மேற்கொள்ளப்பட்டுள்ள போதிலும் இலங்கை போன்ற அபிவிருத்தி அடைந்து வரும் நாடுகளில் அரிதாகவே உள்ளன.

(Octastefani et al., 2018) ஆகியோரால் மேற்கொள்ளப்பட்ட ஆய்வினூடாக அனர்த்தப் பாதிப்புக்குள்ளான பிரதேசத்திலேயே மக்களை தொடர்ச்சியாக வசிப்பதற்கான காரணங்களை ஆராயும் வகையில் இந்தோனேசியாவை மையப்படுத்தியதாக மேற்கொள்ளப்பட்டுள்ளது. ஆய்வின் விளைவாக இப்பிரதேச மக்கள் தொழிநுட்ப முறைமைகளினூடாக அனர்த்தப் பாதிப்பு இடங்களை அடையாளப்படுத்தி, முன்னாயத்தங்களை மேற்கொள்வதினூடாக அனர்த்தப் பாதிப்புக்களை குறைத்துக்கொள்வதனால் அப்பிரதேசத்திலேயே தொடர்ச்சியாக வசிப்பதற்கு முற்படுவதாக கண்டறியப்பட்டுள்ளது. பொருளாதார காரணிகளும் அனர்த்தப் பாதிப்பு பிரதேசத்தில் மக்களை குடியிருக்கத் தூண்டுவதில் பாரிய பங்கு வகிப்பதாக இவ்வாய்வினூடாக வெளிகாட்டப்பட்டுள்ளது. குறிப்பிட்ட ஆய்வில் அனர்த்தப் பாதிப்புக்குள்ளான பிரதேசத்தில் மக்களை வசிக்க வைப்பதில் பெரும்பாலும் கலாசார காரணிகளின் செல்வாக்கு தொடர்பாக கருத்திற்கொள்ளப்படவில்லை. இந்த ஆய்வு இடைவெளியை பூர்த்தி செய்யும் வகையில் பலாங்கொடை பெட்டிகல பிரதேசத்தை அடிப்படையாக கொண்ட ஆய்வானது அனர்த்த அச்சுறுத்தல் காணப்படுகின்ற பிரதேசத்தில் மக்களை குடியிருக்கத் தூண்டும் கலாசார, சமூக மற்றும் பொருளாதார காரணிகளை ஆராயும் பொருட்டு அமைந்துள்ளது.

(Kaleel & Rizwin Reeza, 2017) ஆகியோரின் ஆய்வானது மண்சரிவினை உலகலாவிய ரீதியில் ஏற்படும் அனர்த்தமாக அடையாளப்படுத்தியுள்ளதுடன் இலங்கையில் அதிக பாதிப்பினை பதுளை மாவட்டம் எதிர்நோக்குவதாகவும் கண்டறியப்பட்டுள்ளது. இவ்வாய்வானது புவியியல் கண்ணோட்டத்தில் அணுகப்படுவதால் மக்களின் அனர்த்தப் பாதிப்பற்ற, பாதுகாப்பான வலயத்தில் குடியமர்த்துவதற்கு முடியும் என்ற அடிப்படையில் மேற்கொள்ளப்பட்டுள்ளது. ஆய்வினூடாக மண்சரிவு அபாயமுள்ள பகுதிகளில் மண்வளத்தினைப் பயன்படுத்தி, தாவரங்களை வளர்ப்பதினூடாக மண்சரிவு அபாயத்தினை கட்டுப்படுத்துவதற்கான தீர்வையும் முன்வைத்துள்ளது. குறிப்பிட்ட இவ்வாய்வானது மண்சரிவு அபாயத்தின் பாரிய தாக்கத்தினை பதுளை மாவட்டத்தினை அடிப்படையாக கொண்டு முன்வைத்துள்ளது. ஆயினும் இலங்கையில் இரத்தினப்புரி மாவட்டத்திலும் மண்சரிவின் காரணமாக பாரிய அபாயங்கள் ஏற்படுவதும் குறிப்பிடத்தக்க விடயம் ஆகும். எனவே ஆய்வுப் பிரதேசமானது வேறுப்பட்ட மாவட்டத்தில் அமைந்துள்ளது என்ற ஆய்வு இடைவெளியைப் பூர்த்தி செய்யும் வகையில் இரத்தினப்புரி மாவட்டத்தினை அடிப்படையாக கொண்டு குறித்த இவ்வாய்வு மேற்கொள்ளப்பட்டுள்ளது.

இவ்வாறு மீளாய்வு செய்யப்பட்ட அனைத்து இலக்கியங்களும் ஆய்வு இடைவெளியை ஆய்வுப்பிரதேசம், கண்டுப்பிடிப்புக்கள், ஆய்வு நோக்கம் போன்ற பல்வேறு வழிகளில் பூர்த்தி செய்கின்றன. மேற்படி அடையாளப்படுத்தப்பட்டுள்ள ஆய்வுகள் பலாங்கொடை பெட்டிகல பிரதேசத்தை மையமாகக் கொண்ட ஆய்விற்கான ஆய்வுப்பிரச்சினை தொடர்பான அடிப்படைகளை வழங்குவதற்கு உதவியாக உள்ளன. எவ்வாறானும் பலாங்கொடை பெட்டிகல பிரதேசத்தில் அனர்த்தப் பாதிப்புக்குள்ளான பிரதேசத்தில் மக்களை வசிக்க வைக்கும் காரணிகள் என்ற தலைப்பிலான ஆய்வானது அண்மையக் காலத்தில் பேசப்பட வேண்டிய ஆய்வுப் பிரச்சினையாக மாறியுள்ளது. மேலும் எதிர்காலத்தில் இவ்வாறான ஆய்வுப் பிரச்சினையானது பல்வேறு வடிவங்களில் ஆய்வுப் பிரச்சினைகளை கட்டியெழுப்புவதற்கும் அடிப்படையாக உள்ளது.

03. Ma;Tg;gpur;rpud

இன்று மலையகப் பிரதேச மக்கள் எதிர்நோக்குகின்ற பாரிய சூழலியல் சார்ந்த சவாலாக இயற்கை அனர்த்தம் காணப்படுகின்றது. இதன்படி மலையகப் பகுதியில் அமையப்பெற்றுள்ள பலாங்கொடை பெட்டிகல பிரதேசத்தின் நிலவுருவவியல் அமைப்பானது பாரிய மலைக்குன்றுகளையும் பாறைத்தொடர்களையும் உள்ளடக்கியிருப்பதனால் அனர்த்த

அச்சுறுத்தலை தூண்டுவதாகவே உள்ளது. இவ்வாறான அச்சுறுத்தல்களினால் ஆய்வுப் பிரதேசத்தின் சூழல் பாங்கு மாற்றியமைக்கப்படுவதுடன் மக்களது வாழ்க்கையிலும் பாரிய அச்சுறுத்தல்கள் ஏற்படுகின்றன. ஆய்வுப் பிரதேசத்தில் அனர்த்தங்களுக்கு முகங்கொடுக்கும் மக்களில் 95 சதவீதமானோர் லயன் வாழ்க்கையை வாழும் வறுமையான குடும்பங்களை சேர்ந்த பெருந்தோட்ட மக்களாவர். ஆரம்பத்தில் இப்பிரதேசத்தின் அனர்த்த அச்சுறுத்தல்கள் குறைவான அளவில் காணப்பட்டாலும் இன்றைய காலக்கட்டத்தில் அனர்த்த அச்சுறுத்தல்கள் அதிகரித்து மக்களுக்கு பாரிய சவாலாக மாறியுள்ளது. இவ்வாறான அச்சுறுத்தல்களினால் மக்கள் பல்வேறு பாதிப்புக்களுக்குள்ளாகிய போதிலும் குறித்த அப்பிரதேசத்தினை விட்டு மக்கள் நீங்காமல் அப்பிரதேசத்திலேயே தொடர்ச்சியாக வாழ்ந்து வருகின்றனர். இவர்கள் அனர்த்தப் பாதிப்பிற்குள்ளான பிரதேசத்திலேயே தொடர்ச்சியாக வசித்து வருவதற்கு பல்வேறு விதமான சமூக, பொருளாதார மற்றும் கலாசார காரணிகளுடன் தொடர்புப்பட்ட நிலைமைகள் காரணமாகவுள்ளன.

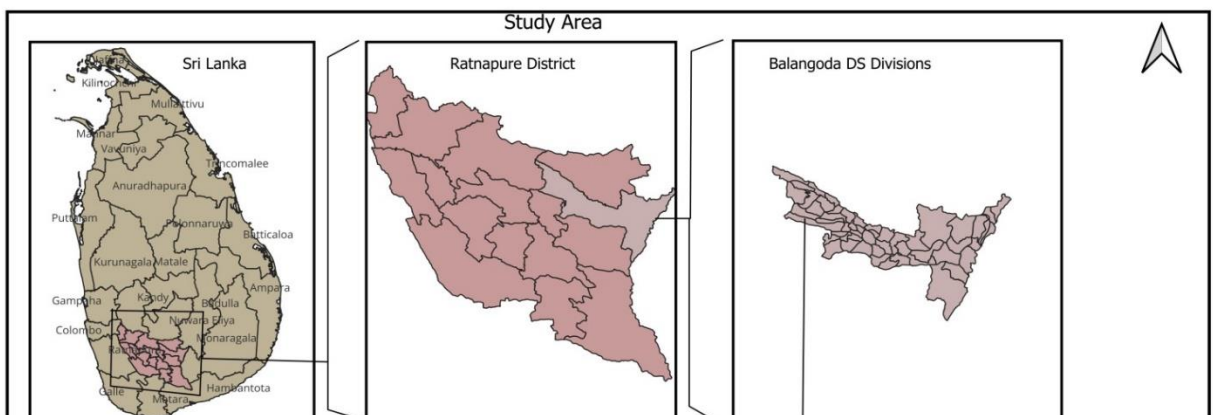
ஆகவே இவ்வாறான சூழ்நிலையில், அனர்த்தப் பாதிப்புக்குள்ளான பிரதேசங்களில் மக்களை வசிக்க வைக்கும் காரணிகளை கண்டறிவதிலூடாக பெருந்தோட்ட மக்களின் வாழ்க்கை நிலைமை வெளிக்கொணரப்பட்டு, அதற்கமைய மக்களை பாதுகாத்து மீள் குடியேற்றத் திட்டங்களினை மேற்கொள்ளப்பட வேண்டும் என்ற அவசியத்தினை உணர்த்தும் வகையில் இந்த ஆய்வு அமைந்துள்ளது. இந்நிலைமையை கருத்திற் கொண்டு, அனர்த்த அச்சுறுத்தலைக் கொண்ட பலாங்கொடை பெட்டிகல பிரதேசத்தில் மக்களை தொடர்ச்சியாக குடியிருக்கத் தூண்டும் காரணிகளை ஆராய்வதை ஆய்வு பிரச்சினையாக கொண்ட வகையில் இந்த ஆய்வு அமைந்துள்ளது.

04. Ma;T Kiwapay;

இந்த ஆய்வுக்குத் தேவையான தரவைப் பெற்றுக் கொள்வதற்காக முதன்மைத் தரவு மற்றும் இரண்டாம் நிலைத் தரவு பயன்படுத்தப்பட்டுள்ளன. முதன்மைத் தரவைச் சேகரிக்க இந்த ஆய்வில் கட்டமைக்கப்பட்ட நேர்காணல், கட்டமைக்கப்படாத நேர்காணல், குழுக் கலந்துரையாடல் மற்றும் களப் புகைப்படங்கள் போன்ற தரவு சேகரிப்பு நுட்ப முறைகள் பயன்படுத்தப்பட்டுள்ளன. புள்ளிவிபர அறிக்கைகள், வரைபடங்கள் மற்றும் ஆய்வுக் கட்டுரைகள் ஆகியவற்றிலிருந்து ஆய்விற்கு தேவையான இரண்டாம் நிலை தரவுகள் பெறப்பட்டன. தரவுகளை சேகரிப்பதற்காக நோக்கமாதிரி எடுப்பு அடிப்படையில் மொத்த மக்கள்தொகையிலிருந்து 20 மாதிரிகளைத் தெரிவுசெய்து, கட்டமைக்கப்பட்ட மற்றும் கட்டமைக்கப்படாத நேர்காணலுக்கு உட்படுத்தப்பட்டன. சேகரிக்கப்பட்ட முதன்மை தரவு கருப்பொருள் மற்றும் கதைப்பகுப்பாய்வு முறைகளைப் பயன்படுத்தி பகுப்பாய்வு செய்யப்பட்டுள்ளது. ஆய்வின் மூலம் பெறப்பட்ட அனைத்து பெறுபேறுகளும் விபரிப்புக்களாக எடுத்துக்காட்டப்பட்டுள்ளதுடன் புகைப்படங்கள் மற்றும் அட்டவணைகள் என்பனவற்றிலூடாகவும் காட்சிப்படுத்தப்பட்டுள்ளன.

05. Ma;Tg;gpuNjrk;

இலங்கையின் இரத்தினப்புரி மாவட்டத்தின் பலாங்கொடை பிரதேச செயலகப் பிரிவிற்குட்பட்ட பெட்டிகல பிரதேசமே இந்த ஆய்வின் ஆய்வுப் பிரதேசமாகும். ஆய்வுப் பிரதேசத்தினை வரைபடம் இல 01 இலூடாக எடுத்துக்காட்டப்பட்டுள்ளது. ஆய்வுப் பிரதேசமானது வடக்கே 6.6669⁰ மற்றும் கிழக்கே 80.7048⁰ என்ற அகல நெடுங்கோடுகளிடையே அமையப் பெற்றுள்ளது.

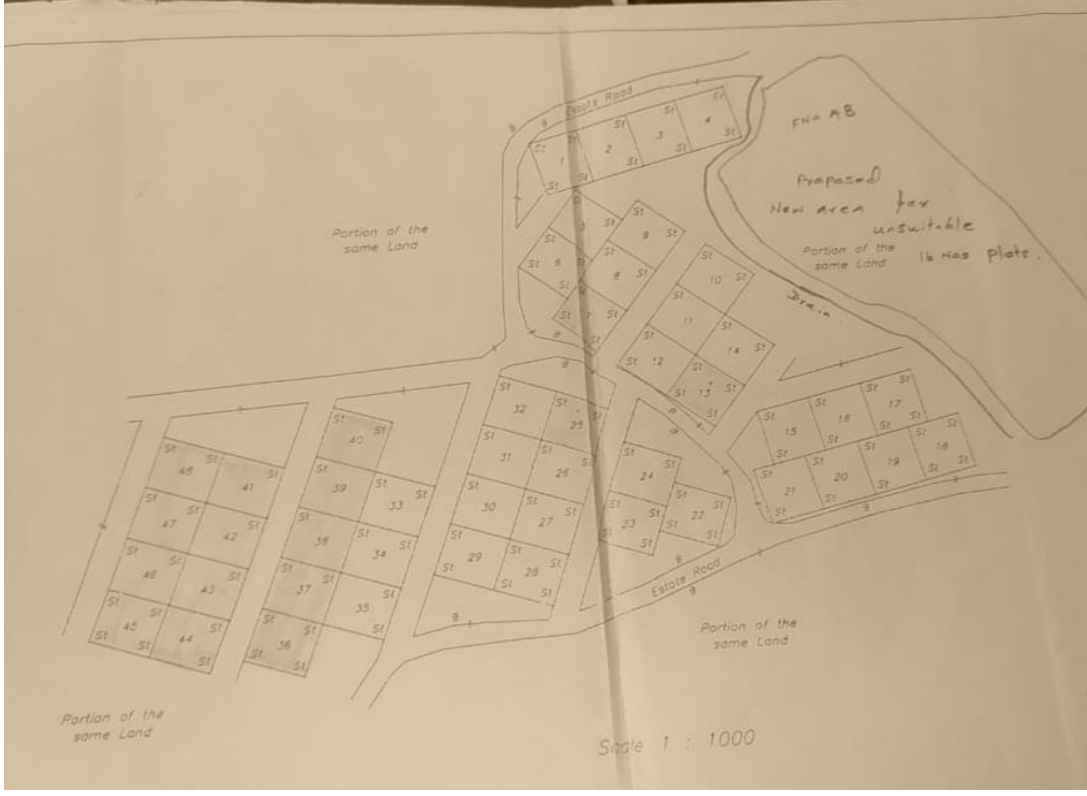


இப்பிரதேசமானது உயரமான மலைகளையும் பாறைத்தொடர்களையும் உள்ளடக்கியுள்ள சிக்கலான நிலவுருவவியல் பாங்கினை கொண்டுள்ளது. ஆய்வுப் பிரதேசமானது கடல் மட்டத்திலிருந்து 1000 - 3000 அடி உயரத்தில் சுமார் 9.3 சதுர கிலோமீட்டர் பரப்பில் அமைந்துள்ளது. இப்பிரதேசத்தில் வருடாந்த 2342 mm மழைவீழ்ச்சியும் 25°C வெப்பநிலையும் நிலவுகிறது. இப்பிரதேசத்தில் 553 குடும்பங்களை சேர்ந்த 1932 பெருந்தோட்டக் குடியிருப்பாளர்கள் வாழ்கின்றனர். இப்பிரதேசத்தில் பெரும்பாலானோர் மூன்றாம் நிலைப் பொருளாதார நடவடிக்கைகளில் ஈடுபடுகின்ற வறுமையான வாழ்க்கையான லயன் குடியிருப்பினை சேர்ந்தவர்களாக உள்ளனர். மக்கள் வறுமையான வாழ்க்கையினை வாழ்ந்து வருகின்ற நிலையில் இப்பிரதேசத்தின் நிலவுருவியலும் அதிக மழைக்காலத்தில் பாரிய அனர்த்த அச்சுறுத்தலை ஏற்படுத்துவதாக உள்ளது. அதிக அனர்த்த அச்சுறுத்தலை எதிர்நோக்கிய போதிலும் அப்பிரதேசத்திலேயே மக்கள் தொடர்ச்சியாக வாழ முயற்சித்துள்ளனர். இவ்வாறான பின்புலத்தின் அடிப்படையில் அனர்த்தப் பாதிப்புக்குள்ளான பெட்டிகலப் பிரதேசத்தினை ஆய்வுப் பிரதேசமாகக் கொண்டு அனர்த்த அச்சுறுத்தலை கொண்ட பிரதேசத்தில் மக்களை தொடர்ச்சியாக குடியிருக்கத் தூண்டும் காரணிகள் யாவை என கண்டறியும் வகையில் இந்த ஆய்வு மேற்கொள்ளப்பட்டுள்ளது.

06.ngWNgWfSk; fye;JiuahIYk;

இன்று பெட்டிகல பிரதேசத்தில் வாழ்கின்ற பெருந்தோட்ட மக்கள் இயற்கை அனர்த்தம் தொடர்பான அச்ச உணர்வை உள்வாங்கிய போதிலும் தொடர்ச்சியாக குறிப்பிட்ட அனர்த்தப் பாதிப்புக்குள்ளாகக் கூடியப் பிரதேசத்திலேயே தொடர்ச்சியாக வசிப்பதற்கான காரணங்களை கண்டறியும் பொருட்டு நேர்காணலினூடாக திரட்டப்பட்ட தகவல் அடிப்படையில் ஆய்வினது பெறுபேறுகள் அமையப்பெற்றுள்ளது. பெட்டிகல பிரதேசத்தில் இதுவரை காலமும் பாரியளவிலான அனர்த்த நிலைமைகள் ஏற்படாவிட்டாலும் எதிர்காலத்தில் அனர்த்தப் பாதிப்பு

அபாயம் தொடர்பாக எச்சரிக்கையிடப்பட்டுள்ளது. இதன்படி 48 வீடுகள் அனர்த்த அபாய பிரதேசத்திற்கு உள்வாங்கப்பட்டுள்ளது. இதனை படம் இல 01 இனூடாக அவதானிக்கலாம்.



படம் இல 01: பெட்டிகல பிரதேசத்தில் அடையாளப்படுத்தப்பட்டுள்ள அனர்த்தப் பாதிப்புக்குள்ளாகக் கூடிய குடியிருப்புக்கள்: மூலம், தேசிய கட்டிட ஆராய்ச்சி திணைக்களம் (2019)



Gifg;gl ,y 01: ngl;bfy gpuNjr;jpy; mdu; ;j mgha epiyik fhuzkhf mopf;fg;gl;l kw;Wk; iftplg;gl;l FbapUg;Gf;fs;; %yk;> fs Ma;T (2023)

இதன் காரணமாக பெரும்பாலான பெட்டிகல பெருந்தோட்டக் குடியிருப்பை சேர்ந்த மக்களை தனது பூர்வீக வாழ்விடத்திலிருந்து அகற்றி, பாதுகாப்பான பிரதேசங்களில் குடியிருப்பதற்கு திட்டங்கள் மேற்கொள்ளப்பட்டுள்ளன. அதே சந்தர்ப்பத்தில் அனர்த்த அச்சுறுத்தல் காரணமாக குடியகல்வகளை மேற்கொண்ட மக்களின் குடியிருப்புக்கள் கைவிடப்பட்டுள்ளதுடன் சில குடியிருப்புக்கள் அழிக்கப்பட்டுள்ளன. இதனை புகைப்படம் இல 01 இனூடாக அவதானிக்கலாம்.

எனினும் ஆய்வுப் பிரதேசத்தில் வாழ்கின்ற பெருந்தோட்டக் குடியிருப்பை சேர்ந்த சில மக்கள் நிரந்தர வசிப்பிடமாக அனர்த்தப் பாதிப்பான பெட்டிகல பிரதேசத்திலேயே அமைத்துள்ளனர். அதிக மழைக்காலத்தில் மண்சரிவு அபாயம் காரணமாக வேறு சில இடங்களுக்கு தற்காலிக இடப்பெயர்வுகளை மேற்கொண்ட போதிலும் நிரந்தர வசிப்பிடத்தினை அனர்த்தப் பாதிப்புக்குள்ளாகக் கூடிய பெட்டிகல பிரதேசத்தினை மையப்படுத்தியவாறே அமைத்துள்ளனர். மேலும் குறித்த பிரதேசத்தில் தேசிய கட்டிட ஆராய்ச்சி திணைக்களத்தினால் அனர்த்த எச்சரிக்கையினை தெரிவித்த போதிலும் தொடர்ச்சியாக அப்பிரதேசத்திலேயே மக்கள் வசிக்க தீர்மானித்துள்ளனர். இதன்படி பெட்டிகல பிரதேசத்தில் பல்வேறு சமூக, பொருளாதார மற்றும் கலாசார காரணிகள் மக்களை தொடர்ச்சியாக குடியிருக்கத் தூண்டுவதில் செல்வாக்கு செலுத்துவதாக கண்டறியப்பட்டுள்ளது. இதற்கமைய தொழில் வாய்ப்புக்கள் கிடைத்தல், அன்றாட வாழ்க்கைகான அடிப்படை சேவைகள் கிடைக்கப்பெறுதல், மக்கள் பாரம்பரிய நம்பிக்கையில் தங்கியிருத்தல், அனர்த்தப் பாதிப்பு பற்றிய விளிப்புணர்வு இன்மை. தேவையான அளவில் நிரந்தர குடியேற்றத் திட்டங்கள் இன்மை, நிதிப்பற்றாகுறை நிலவுதல், சமூகத்தில் பிணைக்கப்பட்ட உறவுமுறைகள் மற்றும் பிரதேசத்தில் இயற்கை அழகு காணப்படல் போன்ற பல்வேறு காரணிகள் அனர்த்தப் பாதிப்புக்குள்ளான பிரதேசத்தில் மக்களை வசிக்க வைப்பதில் பங்களிப்பு செய்கின்றன. இவ்வாறு அடையாளப்படுத்தப்பட்ட காரணிகள் எவ்வாறு பங்களிப்பு செய்கின்றன என்பதை தெளிவாக பார்க்கலாம்.

அனர்த்தப் பாதிப்புக்குள்ளான பிரதேசத்தில் மக்களை வசிக்க வைக்கும் காரணிகளில் மிக பிரதான காரணியாக தொழில் வாய்ப்புக்கள் கிடைக்கப் பெறுவதாகும். பெட்டிகல பிரதேசத்தில் வாழும் பெரும்பாலான பெருந்தோட்ட மக்களுக்கு தொடர்ச்சியான தொழில் வாய்ப்புக்கள்

கிடைக்கப் பெறுவதால் அனர்த்தப் பாதிப்புக்குள்ளான பிரதேசத்திலேயே மக்கள் தொடர்ச்சியாக வாழ்வதற்கு தீர்மானித்துள்ளனர். பெட்டிகல பிரதேசத்தில் லயன் வீடுகளில் வாழும் மக்கள் அதனை அண்டிக் காணப்படும் தேயிலைப் பறித்தலினூடாக தொடர்ச்சியாக வேலை வாய்ப்பினை பெற்றுக் கொள்வதினால் வேறு இடங்களுக்கு நகர்வதற்கான ஆர்வத்தைக் குறைவாகவே கொண்டுள்ளனர். ஆய்வுப்பிரதேசத்தில் 173.50 ஏக்கர் அளவில் தேயிலை தோட்டங்களும் 50.90 ஏக்கர் ரப்பர் தோட்டங்களும் பாரியளவில் வேலை வாய்ப்புக்களை வழங்குகின்றன (Monthly social & welfare return from estates, 2023). மேலும் தேயிலை தொழிற்சாலையிலும் முழுநேர மற்றும் பகுதிநேர வேலை என்ற அடிப்படையில் தொடர்ச்சியான வேலைவாய்ப்புக்களை பெறக்கூடியதாக உள்ளது. இதன்படி அன்றாட தேவைகளை நிவர்த்தி செய்வதற்கான தொழில் வாய்ப்புகள் கிடைக்கப் பெறும் நிலைமையே மக்களை தொடர்ச்சியாக அனர்த்த அச்சுறுத்தல் கொண்ட அப்பிரதேசத்தில் குடியிருக்கத் தூண்டியுள்ளது எனலாம். இதன்படி புகைப்பட இல 02 இனூடாக பெட்டிகல பிரதேசத்தில் தேயிலை சார்ந்த தொழில் வாய்ப்பு நிலைமையினை அவதானிக்கலாம். மேலும் தரவு சேகரிப்பின் போது பெட்டிகல பிரதேசத்தில் கருத்தினை தெரிவித்த மூத்தகுடியினது கூற்றுப்படி,

“நாங்க பரம்பர பரம்பரையாவே தேயில தோட்டத்துல தான் கொழுந்து பறிச்சி எங்க பொழிப்பு ஓட்டுறம். மழையோ வெயிலோ எதுவாயிருந்தாலும் எங்களுக்கு தொடர்ச்சியா வேலை செய்ய கூடிய வசதி இருக்குதுங்க. அதோட இங்க இருக்கிற ஸ்டோர்லயும் எங்களுக்கு நெறய வேலை வாய்ப்பு கிடைக்குதுங்க. அதால தான் நாங்க வேற இடத்துக்கு போகாம இங்கேயே தொடர்ச்சியாவே வாழ்ந்து கிட்டே இருக்கிறம்.”

மேற்படி மூத்தகுடியின் கூற்றுக்கமைய அனர்த்தப் பாதிப்புக்குள்ளான பெட்டிகல பிரதேசத்தில் மக்களை தொடர்ச்சியாக வசிக்க வைப்பதில் தொழில் வாய்ப்புக்களின் வகிப்பங்கினை தெளிவுப்படுத்தியுள்ளது.



Gifg;gl ,y 02: ngl;bfy gpuNjrj;jpd; Njapiy rhu;e;j njhopy; epiyikfs;; %yk;: fs Ma;T> (2023)

ஆய்வுப் பிரதேசத்தில் பெரும்பாலானோர் பெருந்தோட்டக் குடியிருப்பை சேர்ந்த வறுமையான வாழ்க்கையை வாழக்கூடிய மக்களாக காணப்பட்டாலும் தனது அன்றாட வாழ்க்கைக்கான அடிப்படை வசதிகளைப் பெற்றுக் கொண்டு வாழக்கூடிய நிலைமை உள்ளது. இதன்படி பெட்டிகலப் பிரதேச மக்கள் லயன் வீடுகளை கொண்ட பிரதேசமாக காணப்பட்டாலும் பல்வேறு சேவை நிறுவனங்களினூடாக அன்றாட வாழ்க்கைக்கான சேவைகளை வழங்குகின்றது. இதற்கமைய ஆய்வுப்பிரதேசத்தில் பாடசாலை- 01, கைத்தொழிற்சாலை - 01, வைத்தியசாலை - 01, சமயத்தலங்கள்- 03, கடைத்தொகுதிகள் மற்றும் போக்குவரத்து வசதிகள் என்ற அடிப்படையில் சேவை நிறுவனங்கள் சேவைகளை வழங்கி வருகின்றன. இவ்வாறான சேவை வழங்கும் நிறுவனங்கள் காரணமாக மக்கள் சேவையை தேடி ஏனைய நகரப் பிரதேசங்களுக்கு செல்ல வேண்டிய தேவை இல்லாததால் மக்கள் அனர்த்தப் பாதிப்புக்களை எதிர்க்கொண்ட போதிலும் தொடர்ச்சியாக பிரதேசத்திலேயே வாழ்கின்றனர். பெட்டிகல பிரதேசத்தில் சேவைகளை பெற்றுக் கொள்ளும் நிலைமை தொடர்பாக புகைப்பட இலக்கம் 03 இல் அவதானிக்கலாம். இதன்படி தரவு சேகரிப்பின் போது பெட்டிகல பிரதேசத்தில் நேர்காணலுக்கு உட்படுத்தியவரின் கூற்றுப்படி,

“நாங்க எல்லாரும் எஸ்டேட் மக்களாக இருந்தாலும் கூட இப்ப எல்லா வசதிகளையும் அனுபவிக்கிறோம். பலாங்கொட டவுன்ல மாதிரி பெரிய அளவுல சேவை வசதிகள பெற்றுக்கொள்ள முடியாவிட்டாலும் கூட ஏதோ எங்க வாழ்க்கைய வாழ்வதற்கான அடிப்படை வசதி வாய்ப்புகள் இருக்கு. இதுனால தான் நாங்க இங்கேயே வாழ்றதுக்கு நினைக்கிறோம். எங்களுக்கு இங்க பள்ளிகூடம், ஆஸ்பத்திரி, கோயில் எல்லாமே வசதியாக தான் இருக்கு. செவ்வாய்கிழமையும் வெள்ளிக்கிழமையும் ராஸ்ஸகலயில இருந்து டொக்டர் வந்து மருந்து தருவாங்க. டவுன்லக்கு போறதுக்கு ரோட்டு வசதியும் இருக்கு. இதனால் தான் இந்த பிரதேசத்தை விட்டு வேற இடத்துக்கு போறதுக்கு மனசு வரயில்ல”.

மேற்படி பிரதேசத்தில் வாழ்கின்ற மூத்தக்குடியின் கூற்றிற்கு இணங்க அனர்த்தப் பாதிப்புக்குள்ளான பெட்டிகல பிரதேசத்தில் அன்றாட வாழ்க்கையை வாழ்வதற்கான சேவைகள் கிடைக்கப்பெறுதலும் தொடர்ச்சியாக மக்களை இப்பிரதேசத்தில் வசிக்க வைப்பதில் முக்கியமான காரணியாக கண்டறியப்பட்டுள்ளது.



Gifg;gl ,y 03: ngl;bfy gpuNjrj;jpy; Nritfis ngw;Wf; nfhs;Sk; epiyik; %yk;> fs Ma;T 2023.

பெட்டிகல பிரதேசமானது அனர்த்த அபாய பிரதேசமாக அடையாளப்படுத்தப்பட்ட போதிலும் தொடர்ச்சியாக அப்பிரதேசத்திலேயே வசிப்பதற்கு வேறு இடங்கள் நோக்கிய பாதுகாப்பான மற்றும் நிரந்தரமான குடியேற்ற திட்டங்கள் இன்மை பிரதான காரணமாகும். இதனால் அதிக அனர்த்த எச்சரிக்கையான காலத்தில் வேறு பாதுகாப்பான இடங்களுக்கு சென்று தற்காலிகமாக தங்கியிருந்தாலும் மீண்டும் அனர்த்தப் பாதிப்புக்குள்ளான பெட்டிகல பிரதேசத்திற்கு வந்து தொடர்ச்சியாக வாழ முயற்சி செய்கின்றனர். இதன்படி அதிக மழைக்காலத்தின் மண்சரிவு அபாய எச்சரிக்கை காரணமாக தற்காலிகமாக அப்பிரதேச பாடசாலை, கோவில் என்பவற்றில் தங்கிருந்து, மீண்டும் அனர்த்தப் பாதிப்பான பெட்டிகல பிரதேசத்திற்கே செல்கின்றனர். இதற்கு நிரந்தரமான பாதுகாப்பான குடியிருப்புத் திட்டங்கள் இன்மையே காரணமாகும். இதன்படி குறித்த பிரதேசத்தில் நேர்காணலுக்குட்படுத்திய மூத்தகுடி இல 03 இனது கருத்துப்படி,

“இங்க அதிகமாக மழைப் பெய்யும் காலத்துல எங்கள எல்லாத்தையும் பள்ளிக்கூடத்துக்கு போக சொல்லிருவாங்க. அங்க பள்ளிக்கூடத்துல தங்கியிருந்து பின்னர் எங்கட லயத்துக்கே வந்துருவம். எங்களுக்கு வேற எங்கயும் நிரந்தரமாக குடியிருப்புத் திட்டங்கள் எதுமே இல்லாதனால அனர்த்தம் தொடர்பான அச்சத்த கொண்ட போதிலும் நாங்க தொடர்ச்சியாக இங்கே தான் இருக்க வேண்டியிருக்கு. அரசாங்கத்துல 32 குடும்பத்துக்கு வீடு கட்டிக் கொடுத்துடாங்க. இன்னும் 16 குடும்பங்கள் தான் இங்க இருக்கிறம். எங்களுக்கும் வீடு தாரேனு சொல்லிட்டாங்க. வீடு கட்டிக் கொடுத்ததும் நாங்க வேற இடத்துக்கே குடியேறி நிம்மதியா இருப்போம்”

மேற்படி மக்களின் கூற்றிற்கு அமைய மக்களுக்கு பாதுகாப்பான குடியேற்றத்திட்டங்கள் சில குடும்பங்களுக்கு செய்துக்கொடுக்கப்பட்டால் நிச்சயமாக அனர்த்தப் பாதிப்பான பிரதேசத்தினை விட்டு வேறு இடங்களுக்கு செல்வார்கள் என்பது உறுதியாகியுள்ளது. ஆய்வுப் பிரதேசத்தில் இதுவரை காலமும் அமைத்துக் கொடுக்கப்பட்டுள்ள பாதுகாப்பான குடியேற்றத் திட்டங்கள் தொடர்பான விடயங்களை புகைப்படம் இல 04 இனூடாக அவதானிக்கலாம்.



Gifg;gl ,y 04: ngl;bfg; gpuNjrj;ppy; mikj;Jf;nfhLf;fg;gl;Ls;s ghJfhg;ghd
FbNaw;wj; jpl;lq;fs;;; fs Ma;T> (2023)

இப்பிரதேசத்தில் வாழ்கின்ற மூத்தகுடிகளின் பாரம்பரிய நம்பிக்கைகளும் தொடர்ச்சியாக அனர்த்தப் பாதிப்புக்குள்ளான பிரதேசத்தில் மக்களை வசிக்க வைப்பதில் பாரிய பங்களிப்பு செலுத்துகின்றன. இதன்படி அனர்த்தப் பாதிப்பினை ஏற்படுத்தக் கூடிய பிரதேசத்தில் கடவுள் சக்தி இருப்பதாக நம்புவதினால் அச்சமின்றி அப்பிரதேசத்திலேயே வாழ்வதற்கு முயலுகின்றனர். மேலும் இப்பிரதேசத்தை விட்டு நீங்கினால் தெய்வக் குற்றமாக மாறிவிடும் என அச்சம் கொள்கின்றனர். இந்நிலையில் இப்பிரதேச மூத்தகுடிகள் இவ்விடத்திலேயே தனது இறுதிக்காலத்தினை கழிக்க விரும்புவதுடன் தனது இளம் பரம்பரையினரையும் இப்பிரதேசத்திலேயே நிறுத்தி வைக்க முயற்சி செய்கின்றனர். மேலும் சில நாட்டார் தெய்வ வழிபாடு முறைகளும் காணப்படுவதினால் தனது குலத் தெய்வ நம்பிக்கையின் அடிப்படையில் இப்பிரதேசத்திலேயே வாழ்வதற்கு முயற்சி செய்கின்றனர். இதன்படி காளியம்மன், கருப்புசாமி, முனி, ரோதமுனி, மாரியம்மன் மற்றும் மாடசாமி ஆகிய குல தெய்வ வழிபாடு முறைமைகள் ஆய்வுப் பிரதேசத்தில் காணப்படுவதாக கண்டறியப்பட்டுள்ளது. இதனை புகைப்படம் இலக்கம் 05 இல் தெளவாக அவதானிக்கலாம்.



மேலும் ஆய் கருத்தின்படி, Gifg;glk; ,y 05: ngl;bfy gpuNjr;jpd; Fynja;t topghL Kiwik: 05 இனது %yk;> fs Ma;T (2023)

முன்னர் காலத்தில் மூத்த குடிகள் இடத்தில் வலது வாழ்ந்தும் என்று தான் சொல்லுராங்க. அதே மாதிரி இந்த இடத்துலயும் மண்சரிவு வரப் போகுதுனு சொன்னாங்க. ஆனால் இதுவரைக்கு நினைச்ச அளவுக்கு எந்த பெரிய பாதிப்பும் வரல. நாங்க வணங்குற குலத்தெய்வோ எங்கள் பாதுகாத்து வருது. இத மீறி நாங்க வேற இடத்துக்கு போனாலும் எங்க குலத் தெய்வத்திட குற்றத்துக்கு உள்ளாகுவோ. அதனால் தான் வாழ்ந்தாலும் செத்தாலும் இங்கேயே இருக்கணும் என்று முடிவெடுத்தாச்சு. அதோட இந்த எல்லையில் மாரியம்மனும் ரோதமுனியும் எங்கள் பாதுகாத்து வருவாங்க. எங்கள் கைவிடமாட்டாங்கனு நம்பிக்கை இருக்கு.”

மேற்படி மூத்தகுடியின் கருத்திற்கமைய அனர்த்தப் பாதிப்பான பெட்டிகல பிரதேசத்தில் பாரம்பரிய தெய்வ நம்பிக்கைகளும் மக்களின் வசிப்பிடத்தினை தீர்மானிப்பதில் பங்களிப்பு செய்வதினை உறுதிப்படுத்தலாம்.

இப்பிரதேச மக்களுக்கு அனர்த்தப் பாதிப்பு தொடர்பாக எவ்வித விளிப்புணர்வும் இல்லாத காரணத்தினால் தொடர்ச்சியாக அனர்த்தப் பாதிப்பான பிரதேசத்திலேயே வசிக்க

முயலுகின்றனர். மண்சரிவு அபாயத்தினை சாதாரண விடயமாக கருத்திற் கொள்வதினால் அதன் பாதிப்பு தொடர்பாக அறிந்துக் கொள்ள முயற்சி செய்வதில்லை. தேசிய கட்டிட ஆராய்ச்சி திணைகளைத்தினால் பெட்டிகல பிரதேசத்தின் சில பகுதிகள் அனர்த்த அபாய எல்லைகளாக அடையாளப்படுத்தப்பட்டுள்ள போதிலும் மக்களின் அறியாமைக் காரணமாக மண்சரிவினை பெரிதும் கருத்திற்கொள்ளாது மக்கள் அப்பிரதேசத்திலேயே வசிக்கின்றனர். மக்களின் விளிப்புணர்வு இன்மைக்கு வறுமை நிலை, குறைந்த கல்வியறிவு மற்றும் வாழ்க்கை நிலைமை நவீனமயமாக்கப்படாமை என்பன காரணங்களாக உள்ளன. வாழ்வதற்கு ஒரு சாதாரண சூழ்நிலை இருந்தால் போதும் என்ற எண்ணமே மக்களின் விளிப்புணர்வின்மைக்கு பின்புலமாக உள்ளது எனலாம். இதன்படி நேர்காணலுக்கு உட்படுத்திய நபரின் கூற்றிற்கு இணங்க,

“ 2015 ஆம் ஆண்டு காலப்பகுதியிலிருந்தே இந்த லயத்து கிட்ட மண்சரிவு வரப் போகுதுனு சொன்னாங்க. ஆனால் இதுவரைக்குமே மண்சரிவு இல்லை. இப்படி இருந்தால் நாங்க எப்படி இந்த பரம்பரை இடங்களையும் சொத்துக்களையும் சும்மா போட்டு போவமா?” இதுக்கு பின்னாடி ஏதோ மறைமுகமாக திட்டம் எதும் இருக்கும் என்று தான் நாங்க நினைக்கிறோம். இந்த லயத்துல ஒருபக்க வாசல் மட்டும் மண்சரிவுல பாதிக்கப்படும் என்று சொல்லுராங்களே இத எப்படி நாங்க நம்ப முடியும்?. கோவிலும் ஸ்கூலும் லயம் கிட்டத் தானே இருக்கு. ஆனாலும் அந்த கட்டிடங்களுக்கு எந்த பாதிப்பும் இல்லனு சொல்லுராங்க. எங்க லயத்து வீடுகளுக்கு மட்டும் பாதிப்பு வரும்னு சொல்லுராங்க அந்த கதையெல்லாம் நாங்க நம்ப மாட்டோ”

மேற்படி கூற்றானது மக்களது அறியாமையைத் தெளிவாக எடுத்துக்காட்டுகின்றது. குறித்த பகுதியானது உத்தியோகப்பூர்வமாக அனர்த்த அபாய வலயமாக எச்சரிக்கை முன்வைக்கப்பட்டுள்ள போதிலும் மக்களுக்கு மண்சரிவு தொடர்பாக சில தெளிவின்மை காரணமாக தொடர்ச்சியாகவே அப்பிரதேசத்தில் வாழ முற்படுகின்றனர்.

ஆய்வுப் பிரதேசமானது மலைகளையும் குன்றுகளையும் கொண்ட இயற்கை அழகு மிகுந்த பகுதியாக காணப்படுகின்றது. இந்தப் பிரதேசத்தில் காணப்படுகின்ற தேயிலைத் தோட்டங்களும் தாவரப் போர்வைகளும் பிரதேசத்திற்கு பசுமையை ஏற்படுத்துவதாக உள்ளன. பலாங்கொடை செயலகப் பிரிவிற்கு உட்பட்ட பிரதேசத்தில் ஏனைய பகுதிகளுடன் ஒப்பிடும்போது பெட்டிகல பிரதேசமானது அதிக இயற்கை அழகினைக் கொண்ட பகுதியாக உள்ளது. நகரப்புறத்தில் இடம்பெறுகின்ற மாசுகளுக்கு மத்தியில் பெட்டிகல கிராமமானது தூய்மையான பிரதேசமாக காணப்படுவதினால் மக்கள் இப்பிரதேசத்தின் மீது அதிகளவு விருப்பம் கொள்கின்றனர். இதனால் இப்பிரதேசமானது அனர்த்த அச்சுறுத்தலை ஏற்படுத்த கூடியப் பிரதேசமாக அடையாளப்படுத்தப்பட்ட போதிலும் மக்கள் பிரதேசத்தின் மீது கொண்ட விருப்பம் காரணமாக தொடர்ச்சியாக இப்பிரதேசத்திலேயே வாழ முயற்சி செய்துள்ளனர். இதன்படி தரவு சேகரிப்பின் போது பெற்றுக்கொண்ட குறித்த பிரதேச மூத்தகுடி இல 04 இனது கருத்துப்படி,

“டவுன் பக்கம் போனால் எல்லா இடங்களிலும் வாகன சத்தமும் மக்களின் நடமாட்டமும் தான் நிறைஞ்சிருக்கு. ஆனால் எங்க ஊர்ல மனசுக்கு நிம்மதியும் அமைதியும் கிடைக்குது. இதனால் தான் இந்த ஊரில் ஆபத்து இருக்குதுன்னு தெரிந்தும் ரொம்ப காலமகவே இந்தப் பிரதேசத்திலேயே இருக்கிறம். லயத்தோட கீழ் இறங்கி போனால் தேயிலை வாசம் நல்லா வீசும். இந்த சுகம் எல்லாம் டவுன் பக்கம் எப்பவுமே கிடைக்காது”

மேற்படி கூற்றானது இப்பிரதேச மக்கள் இயற்கை மீது கொண்ட ஆர்வத்தினை எடுத்துக்காட்டும் வகையில் உள்ளது. புகைப்பட இல 06 இனூடாக பெட்டிகல பிரதேசத்தின் இயற்கை அழகினை அவதானிக்க கூடியதாக உள்ளது.



மக்களின் நிதிப்பற்றாக்குறை நிலைமையும் தொடர்ச்சியாக அனர்த்தப் பாதிப்பான பிரதேசங்களில் மக்களை வசிக்க வைக்கின்றது. இதன்படி அனர்த்தப் பாதிப்புக்குள்ளான பெட்டிகல பிரதேசத்திலிருந்து ஏனைய பாதுகாப்பான குடியேற்றப் பிரதேசங்களில் குடியேறுவதற்கு பெருந்தோட்ட மக்களிடையே நிலவுகின்ற நிதிப் பற்றாக்குறையானது பாரிய தடையாக உள்ளது. மாதாந்த வருமானம் அவர்களின் அடிப்படைத் தேவைகளை பூர்த்தி செய்துக் கொள்வதற்கே போதுமானதாக உள்ளதன் காரணமாக வேறு இடங்களுக்கு குடியேறுவது தொடர்பாக யோசிப்பதற்கு கூட மக்கள் முன்வருவதில்லை. குறித்த பிரதேசத்தில் தனது மாதாந்த சம்பளத்திற்கு அப்பால் சில குடும்பங்களுக்கு சமுர்த்தியால் வழங்கப்படும் நிதி உதவிகளும் அவர்களது அடிப்படை தேவைகளுக்கே பயன்படுத்தப்பட்டு வருகின்றது. இதன்படி பெட்டிகல பிரதேசத்தில் பெருந்தோட்ட மற்றும் ஏனைய குடியிருப்பை சேர்ந்த மக்களின் குடும்ப ரீதியாக மாதாந்த வருமான தொடர்பாக கீழ்வரும் அட்டவணை 1 இல் எடுத்துக்காட்டப்பட்டுள்ளது.

மாதாந்த வருமானம்	குடும்பங்களின் எண்ணிக்கை
1000	1
1000 – 2500	19
2500 – 5000	61
5000 – 7500	139
7500 – 10000	161
10000 – 20000	231
20000 – 30000	107

ml;ltiz ,y 1: ngl;bfy gpuNjr kf;fspd; khjhe;j tUkhdk;; %yk;>

avha:nfhil aouNir nraffa: aouoT (2020).

மேற்படி அட்டவணையினூடாக பெட்டிகலப் பிரதேசத்தில் வாழ்கின்ற மக்களின் குறைந்த அளவிலான மாதாந்த வருமானத்தினை கண்டறிந்துக் கொள்ள கூடியதாக உள்ளது.

இதன்படி ஆய்வுப்பிரதேசத்தில் வசிக்கின்ற மொத்தமாக 766 குடும்பங்களில் சுமார் 719 குடும்பங்கள் 100 - 30000 வரையான மாதாந்த வருமானத்தினை பெறுபவர்களாக உள்ளனர். குறைந்த மாதாந்த வருமானத்தினைப் பெற்றுக்கொள்ளும் குடும்பங்களில் பெரும்பாலானோர் பெருந்தோட்டக் குடியிருப்பினை சேர்ந்த அனர்த்தப் பாதிப்பு அபாயத்திற்கு உட்பட்டுள்ளோராக உள்ளனர். மேலும் ஆய்வுப் பிரதேசத்தில் நேர்காணலுக்குட்படுத்திய குறித்த பிரதேச வாழ் இளைஞன் இல 03 இனது கருத்துப்படி,

“ஒவ்வொரு மாசமும் பத்தாம் திகதி எங்களுக்கு சம்பளம் கிடைக்கும். அதில் கொடுக்க வேண்டிய கடன்கள எல்லாம் கொடுத்து, வீட்டுக்கு தேவையான பொருட்களை வாங்கும் போது கையில் சேமிப்பு எதுவுமே இருக்காது. இந்த நிலைமையில் நாங்க வேற இடத்துக்கு போறதுக்கு கூட நினைக்க விரும்பல. அரசாங்கம் எங்களுக்கு வீடு கட்டிக் கொடுத்தால் தான் எங்களுக்கு போக முடியும். இதுவரைக்கும் 32 வீடுகள் கட்டிக் கொடுத்துக் இருக்காங்க. எங்களுக்கு அந்த மாதிரி கட்டிக் கொடுத்தால் நாங்களும் நிச்சயமா வேற இடத்துக்கு குடியேறுவோம்.”

மேற்படி கூற்றானது பெட்டிகல பிரதேச மக்களின் நிதிப்பற்றாக்குறையை தெளிவாக எடுத்துகாட்டியுள்ளது. மேலும்,

“எங்கட குடும்பத்துல 5 பேர் இருக்கிறம். நா மட்டும் தான் வேலைக்கு போறன். எனக்கு சம்பளம் 800 ரூபா தான் கிடைக்குது. இந்த காசல தான் நாங்க சாப்பிடுறம். ஒரு நோயாளிப் புள்ளயும் வீட்டுல இருக்கு. இந்த காசல தான் எல்லாமே சமாளிக்கின்றம். நாங்க இப்படி இருக்கும் போது வேற ,lj;Jf;F FbNawp tPL fl;Lu msTf;F vq;fsplk; trij ,y;y”

மேற்படி மக்களின் கூற்றினை அடிப்படையாக கொண்டு பார்க்கும் போது நிதிப்பற்றாக்குறையும் அதனுடன் தொடர்புடைய வறுமை நிலையும் மக்களினை அனர்த்தப் பாதிப்பான பிரதேசங்களில் தொடர்ச்சியாக வசிக்க வைப்பதில் பாரியளவில் பங்கு வகிப்பதாக கண்டறியப்பட்டுள்ளது. இதன்படி புகைப்படம் இல 07 இனூடாக இதனை அவதானிக்கலாம். மேலும் ஆய்வுப் பிரதேசத்தில் தரவு சேகரிப்பின் போது நேர்காணலுக்குட்படுத்தியவர்களில் 90 சதவீதமானவர்களால் அடையாளப்படுத்தப்பட்ட பிரதான காரணியாக நிதிப் பற்றாக்குறை விளங்குகிறது.



பெட்டிகல பிரதேசத்தில் பெருந்தோட்ட மக்களிடையே உறவுமுறை ரீதியாக பிணைக்கப்பட்டுள்ள ஆழ்ந்த உணர்வுகளானது மக்களை அனர்த்தப் பாதிப்புக்குள்ளான இடத்தில் தொடர்ச்சியாக வசிக்க வைத்துள்ளது. இதன்படி இப்பிரதேசத்தில் வசிக்கும் முத்தகுடிகள் பரம்பரை பரம்பரையாக ஒன்றாக வாழ்ந்ததன் காரணமாக தொடர்ச்சியாகப் இப்பிரதேசத்திலேயே வாழ முயற்சி செய்கின்றனர். இதன்படி குறித்த பிரதேச முத்தகுடி இல 03 இனது கருத்துப்படி,

“எங்கட பரம்பரை இந்தியாவில் இருந்து வந்திருந்தாலும் கூட நாங்க பிறந்து வளர்ந்தது எல்லாமே இந்த ஊர்ல தான். நா கிட்டதட்ட 50 வருசமா இந்த ஊர்ல தான் இருக்கிறம். நாங்க எல்லாரும் அண்ணா தம்பி மாதிரி பழகிட்டோம். இனிமேல் வேற இடத்துக்கு போனாலும் இப்படி வாழ முடியுமா என்று தெரியல. இதனால் தான் எங்கட கடைசி காலத்துலயும் நாங்க எல்லோரும் ஒண்ணாவே இருக்கணும்னு நினைக்கிறோம். ஏல்லாத்துக்குமே ஒரே இடத்துல வீடுகள் கட்டிக்கொடுத்தாலும் நல்லா தான் இருக்கும்.”

இவ்வாறு மக்கள் ஊரின் மீது கொண்டுள்ள ஆழ்ந்த உணர்வுகளானது வேறு இடங்கள் நோக்கிய மக்களின் ஆர்வத்தினை குறைக்கலாம் என்று கூறலாம்.

அனர்த்தப் பாதிப்பு தொடர்பாக கருத்திற்கொண்டு பாதுகாப்பான பிரதேசங்களில் சில குடியேற்றத் திட்டங்களின் அடிப்படையில் வீடுகளை அமைத்துக் கொடுத்தாலும் சிலர் குடியேறுவதற்கு தயங்கும் நிலையிலும் உள்ளனர். இதன்படி அரசாங்கத்தினால் வீடுகள் புதிதாக அமைத்துக் கொடுத்தாலும் அதிலுள்ள சாதக தன்மையை விட பாதகமான தன்மையையே அதிகமாக கருத்திற்கொள்கின்றனர். அதாவது புதிய வீடுகள் அனர்த்தப் பாதுகாப்பிற்கு தீர்வினை அளிக்கும் அதேவேளையில் மக்களது பாரம்பரிய சொத்துகளுக்கான தீர்வினையும் சொத்து மதிப்பினையும் வழங்க முடியாது என கருதுகின்றனர். அதாவது புதிதாக அமைத்துக் கொடுக்கப்பட்டுள்ள வீடமைப்புத் திட்டங்கள் வெறுமனே 650000 ரூபாவினை மாத்திரம் செலவு செய்து கட்டப்பட்டிருப்பதாகவும் அதனை விட மக்களால் கட்டப்பட்ட சொந்த வீடுகளுக்கு அதிகளவு செலவு செய்துக் கட்டப்பட்டிருப்பதாக மக்கள் கருத்து தெரிவித்துள்ளனர். இதனால் வேறு இடங்களுக்கு செல்வதற்கு முன்னர் சிலர் தனது சொத்துக்களின் மீது கவலைக் கொள்கின்றனர். இதன்படி ஆய்வுப் பிரதேசத்தில் தரவு சேகரிக்கப்பட்டவரின் கூற்றின்படி,

“நாங்க இப்போ வாழ்ந்துட்டு இருக்கிற வீட்டுக்காக 1500000 ரூபாவை செலவளித்துள்ளோம். இந்த வீட்டுல எங்களுக்கு எல்லா வசதியும் கிடைக்குது. ஆனால் இப்போ வீடமைப்புத் திட்டத்துல கட்டிக்கொடுக்கிற வீடுகளுக்காக 650000 ரூபா மட்டும் தான் செலவு செய்ராங்க. நாங்க அந்த வீடுகளுக்கு போனாலும் இந்த வீடுகளுக்கான நஸ்டயீட்டை எங்களுக்கு தரமாட்டாங்க. இதும் நாங்க வேற இடத்த நோக்கி குடியேற யோசிக்க ஒரு காரணம் தான்.”

இதன்படி இப்பிரதேச மக்களுக்கு தனது சொத்துக்களின் மீதான மதிப்பு காரணமாக வேறு இடங்களுக்கு செல்வதற்கான தயங்குவது உறுதி செய்யப்பட்டுள்ளது. எனினும் இந்நிலைமையினை ஒரு சில குடும்பத்தினர் மத்தியில் மாத்திரமே காணக்கூடியதாக உள்ளது.

மேற்படி அடையாளப்படுத்தப்பட்டுள்ள பல்வேறு சமூக, பொருளாதார மற்றும் கலாசார ரீதியிலான காரணிகளே மக்கள் குறிப்பிட்ட அனர்த்தப் பாதிப்புக்குள்ளான பிரதேசங்களிலேயே தொடர்ச்சியாக குடியிருக்கத் தூண்டும் காரணங்களாக அடையாளப்படுத்தப்பட்டுள்ளன.

இப்பிரதேசமானது அனர்த்த அபாயம் ஏற்படக்கூடிய பிரதேசமாக அடையாளப்படுத்தப்பட்டுள்ளதனால் சீரற்ற காலநிலைமை நிலவுகின்ற காலப்பகுதியில் தற்காலமாக மக்களால் மேற்கொள்ளப்படும் இடப்பெயர்வுகளின் போது சில சிக்கல்களுக்கும் முகம் கொடுப்பதாகவும் கண்டயறிப்பட்டுள்ளது. இதன்படி குறித்த காலப்பகுதிக்குள் தொழில்நிலைமைகள் பாதிப்படைதல், மாணவர்களின் கல்வி நிலைமை பாதிப்படைதல், மக்கள் மன உளச்சலுக்கு உள்ளாகுதல், அடிப்படை சேவைகளை பெறுவதில் சிக்கல்களை எதிர்நோக்குதல், நோயாளிகள் மற்றும் வயோதிபர்களை நகர்த்துவதில் சிரமம் ஏற்படல், நிதி சார்ந்த பிரச்சினைகள் ஏற்படல் போன்ற பல்வேறு பிரச்சினைகளுக்கு முகங்கொடுப்பதாக தெரிவித்துள்ளனர். இவ்வாறு தற்காலிகமான இடப்பெயர்வுகளை மேற்கொண்டு சிக்கல்களை எதிர்நோக்கும் மக்களுக்கு காலத்தின் தேவைகளுக்கு ஏற்ப அனர்த்தப் பாதிப்பற்ற நிரந்தரமான குடியிருப்புக்களை அமைத்துக்கொடுப்பது அவசியமாகும். இதன்போது இயற்கை அனர்த்தங்களினை எம்மால் கட்டுப்படுத்த முடியாவிட்டாலும் அனர்த்தத்தினால் மக்களுக்கு ஏற்படக் கூடிய பாதிப்புகளை கட்டுப்படுத்த முடியும்.

முடிவுரை

இந்த ஆய்விலூடாக அனர்த்தப் பாதிப்புக்குள்ளான பெட்டிகல பிரதேசத்தில் மக்களை தொடர்ச்சியாக குடியிருக்கத் தூண்டும் காரணிகள் தெளிவாக கண்டறியப்பட்டுள்ளது. தொடர்ச்சியாக அனர்த்த அச்சுறுத்தலை எதிர்நோக்கிய போதிலும் இப்பிரதேசத்தின் பல்வேறு சமூக, பொருளாதார மற்றும் கலாசார நிலைமைகள் பெருந்தோட்ட மக்களினை குறித்த பிரதேசத்திலேயே வசிப்பதில் பங்களிப்பு செலுத்துகின்றன. ஆய்வுப்பிரதேசத்தில் தொழில் வாய்ப்புக்கள் கிடைக்கப் பெறுதல், அன்றாட வாழ்க்கைக்கான சேவை வசதிகள் கிடைக்கப் பெறுதல், பாதுகாப்பான குடியேற்றத் திட்டங்களின்மை, சமூகத்தில் பிணைக்கப்பட்ட உறவுமுறைகள் காணப்படல், மக்களிடம் நிலவும் நிதிப்பற்றாகுறை, விரும்பத்தக்க இயற்கையான சூழல் காணப்படல், அனர்த்தப் பாதிப்பு தொடர்பான விளிப்புணர்வு இன்மை மற்றும் பாரம்பரிய நம்பிக்கைகள் காணப்படல் போன்ற பல்வேறு காரணிகள் அனர்த்தப் பாதிப்பான பிரதேசங்களில் மக்களை வசிக்க வைப்பதில் பங்களிப்பு செய்வதாக கண்டறியப்பட்டுள்ளது. இவ்வாறான நிலைமைகளிலிருந்து மக்களை பாதுகாப்பதற்காக அனர்த்தப் பாதிப்பற்ற பிரதேசங்கள் நோக்கிய குடியேற்றத்திட்டங்களை விருத்தி செய்துவதுடன் சிறந்த வகையிலான சமூக மற்றும் பொருளாதார பின்னணியையும் விருத்தி செய்வது அவசியமாகும் என்பதை ஆய்வு உறுதி செய்துள்ளது. எனவே பெருந்தோட்ட மக்களின் நல்வாழ்வு உறுதிப்படுத்துதற்கும் அனர்த்த அபாயத்திலிருந்து மீட்டெடுவதற்கும் இவ்வாய்வானது சிறந்த வழிகாட்டியாக அமையும் எனலாம்.

பரிந்துரைகள்

- அரசு சார்ந்த ரீதியில் அனர்த்தப் பாதிப்புக்குள்ளான மக்களுக்கு அனர்த்தப் பாதிப்பற்ற பிரதேசங்களில் பாதுகாப்பான குடியேற்றத் திட்டங்களை அமைத்துக் கொடுக்கலாம்.
- மீள்குடியேற்றப் பிரதேசங்களில் மக்களுக்கு சிறந்த தொழில் வாய்ப்பினை ஏற்படுத்திக் கொடுக்கலாம். இதன்படி தேயிலைப் பறித்தலுக்கு அப்பால் ஏனைய வேலை வாய்ப்புக்களையும் விருத்தி செய்தல்.
- மீள்குடியேற்றப் பிரதேசங்களினை நோக்கியவாறு அடிப்படை சேவை வசதிகளையும் ஏற்படுத்திக் கொடுத்தல் வேண்டும். குறிப்பாக கல்வி, சுகாதாரம் மற்றும் வங்கி ஆகிய சேவைகளை விருத்தி செய்தல் வேண்டும்.
- அனர்த்தப் பாதிப்பு தொடர்பாக பெருந்தோட்ட மக்களுக்கு விளிப்புணர்வு செயற்பாடுகளை நடாத்துதல். இதற்காக பொதுக்கூட்டங்களை நடாத்துவதுடன் அறிவுறுத்தல்களையும் வழங்குதல் வேண்டும்.

- பல்வேறு வழிகளில் மக்களுக்களிடையே நிலவும் நிதிப்பற்றாக்குறை சார்ந்த பிரச்சனைகளுக்கு தீர்வினைப் பெற்றுக்கொள்ள முயற்சி செய்தல். இதற்காக அரசு மற்றும் அரசு சாராத நிறுவனங்கள் முன்வருவதுடன் சில கொடுப்பனவுகளையும் வழங்கலாம்.
- பிரதேச மூத்தகுடி மக்களை பாரம்பரிய நம்பிக்கைகள் மற்றும் வழக்காறுகள் என்பனவற்றில் தங்கியிருப்பதனைக் குறைப்பதனூடாக அனர்த்தப் பாதிப்பான பிரதேசங்களிலிருந்து பாதுகாப்பான பிரதேசங்களுக்கு நகர்த்துவதற்கான முயற்சிகளை மேற்கொள்ளலாம்.
- மீள்குடியேற்ற நடவடிக்கைகளை மேற்கொள்ளும் போது சூழல் தாக்க மதிப்பீடுகளை மேற்கொள்வதும் சிறந்ததாகும். இதனால் மக்களின் அனர்த்தப் பாதிப்பு தொடர்பாக அச்சமின்றி ஏனைய பிரதேசங்களில் குடியேற முன்வர வைக்கலாம்.
- மக்களது சொந்த இடத்திலிருந்து பாதுகாப்பான பிரதேசம் நோக்கிய இடம்பெயர்வின் போது மக்களின் பெறுமதி வாய்ந்த சொத்துக்களுக்கான நஸ்டயீட்டினை கொடுப்பதினூடாக மக்களின் இலகுவாக ஏனைய பிரதேசங்களுக்கு நகர்த்தலாம்.
- அனர்த்தப் பாதிப்புக்குள்ளான பிரதேசத்தினை போன்று மீள்குடியேற்றப் பிரதேசங்களில் கவர்ச்சியான செயற்கை சூழல் தொகுதிகளை உருவாக்குவதன் மூலமும் மக்களின் கவனத்தை அப்பிரதேசங்கள் நோக்கி திசைத் திருப்பலாம்.

crhj;Jiz

Amin, C., Sukamdi, & Rajanta. (2018). Understanding typology of residents living in disaster prone –area. *MATEC Web of Conferences*, 229 (01002). https://www.researchgate.net/publication/328930839_Understanding_typology_of_residents_living_in_disaster_prone-area

Daniyakumary, S. (2016). South Eastern University of Sri Lanka | SEUSL. *South Eastern University of Sri Lanka*. <http://www.seu.ac.lk/researchandpublications/seuars/2016/geography/GEO%20->

Iyas Ahemed, H. (2014). Estate people in Sri Lanka. *Google Scholar*. https://scholar.google.com/scholar?hl=en&as_sdt=0%2C5&q=estate+people+in+sri+lanka&oq=#d=gs_qabs&u=%23p%3DHj99y7PFTggJ

Kaleel, M. I. M., & Rizwin Reeza, M. J. (2017). The impact of landslide on environment and socio-economy: GIS-based study on Badulla district in Sri Lanka. *Google Scholar*.

https://scholar.google.com/scholar?hl=en&as_sdt=0%2C5&q=The+Impact+of+Landslide+on+Environment+and++Socio-Economy%3A+GIS+Based+Study+on+Badulla++District+in+Sri+Lanka&btnG=#d=gs_qabs&u=%23p%3DCgdGM_QWLIkJ

Monthly social & welfare return from estates. (2023, December). *Statistical Book*.

Octastefani, T., Run, M., Fitriah, A. A., & Wahyuni, H. I. (2018). Why do people in Indonesia still live in disaster-prone areas? *105868*. https://www.researchgate.net/publication/328930839_Understanding_typology_of

_residents_living_in_disaster_prone-
area/link/5bec253a92851c6b27be01f0/download

,u;ghdh A., [Ptjf;rh K., & wpNdh]; M. (2017). மண்சரிவினால் பாதிக்கப்பட்டு
குடியேற்றப்பட்ட மக்கள் எதிர்நோக்கும் பிரச்சினைகள்: பதுளை கொஸ்லந்தை
பிரதேசத்தை மையமாகக் கொண்ட ஆய்வு. *Ir.lib.seu.ac.lk.*
<http://ir.lib.seu.ac.lk/handle/123456789/3116>

larpah> G.>& gpr;r%u;jjp>N[h.(2016). nfh];ye;ij kPupagj;ij kz;rupT
FLk;gf;fl;likg;Gf;fspy Vw;gLj;jpa jhf;fq;fs; r%ftpay; Ma;T. South Eastern
University of Sri Lanka.
<http://ir.lib.seu.ac.lk/handle/123456789/158/browse?value=%E0%AE%AA%E0%AF%81%E0%AE%B5%E0%AE%BF%E0%AE%B0%E0%AE%BE%2C+%E0%AE%9F%E0%AE%AF%E0%AE%9A%E0%AE%BF%E0%AE%AF%E0%AE%BE&type=author>

gyhq;nfhilg; gpuNjr nrayfk;>. (2020). *Gs;sptpgu mwpf;if.*

ghD`];dh>& `kPl;rh`Py;. (2020). kz;rupT mdu;j;jKk; Njhl;l; njhopyhsu;fs;
vjpu;nfhs;Sk; nghUshjhu rthy;fSk;: gk;gufpupvy;y fpuhk Nrtfu; gpuptpid
ikag;gLj;jpa r%ftpay; Ma;T. *Ir.lib.seu.ac.lk.*
<http://ir.lib.seu.ac.lk/handle/123456789/5129>

