



## வாராந்த சந்தை தொழிற்பாடுகளினால் ஏற்படும் சூழலியல் விளைவுகள்: கற்பிட்டிப் பிரதேசத்தை மையப்படுத்திய ஒரு சிறப்பு ஆய்வு

எம். என். ஏ. ரோஸ்

ஆய்வாளர்

[asfinrose10@gmail.com](mailto:asfinrose10@gmail.com)

### ஆய்வுச் சுருக்கம்

மக்களின் பொருளாதார நடவடிக்கைகளில் சந்தைத் தொழிற்பாடுகள் முக்கியமான அம்சமாகும். இச்சந்தைத் தொழிற்பாடுகளில் முக்கியமான ஒரு சந்தை முறையாக வாராந்த சந்தைச் செயற்பாடு காணப்படுகின்றது. வாரத்தில் தனித்துவமான ஒரு நாளில் பொதுவான ஒரு இடத்தில் நுகர்வோருக்கும் வியாபாரிக்கும் இடையில் இடம்பெறும் கொடுக்கல் வாங்கல் செயன்முறையாகும். இச்சந்தைத் தொழிற்பாட்டினால் குறித்த பகுதியின் சுற்றுச் சூழல் மாசுபடுகின்றது. சந்தை தொழிற்பாடும் குறித்த 5 தொடக்கம் 6 மணித்தியாலங்களில் குறித்த இடத்தின் வளி மற்றும் ஒலி மாசுபடுகின்றது. கழிவுகற்றலும் பிரதான சவாலாக உள்ளது. இதனை மையமாகக் கொண்டு புத்தளம் மாவட்டத்தின் கற்பிட்டி பிரதேசத்தின் வாராந்த சந்தை தொழிற்பாடு அச்சுற்றுச் சூழலை எவ்வாறு பாதிக்கின்றது, என்பது தொடர்பாக அறியும் நோக்கில் 'வாராந்த சந்தை தொழிற்பாட்டால் தோற்றுவிக்கப்படும் சூழலியல் விளைவுகளை கண்டறிதல்' மற்றும் அவற்றுக்கான தீர்வுகளை முன்வைத்தல் ஆகிய நோக்கங்களை மையமாகக் கொண்டு ஆய்வு வடிவமைக்கப்பட்டுள்ளது. ஆய்விற்கான தரவுகள் முதலாம் நிலை தரவு மூலாதாரங்களில் இருந்து சேகரிக்கப்பட்டுள்ளன. அதன்படி குறித்த பிரதேசத்தில் வாராந்த சந்தை தொழிற்பாடும் பகுதியில் நுகர்வோர் 30 பேரிடமும் வியாபாரிகள் 30 பேரிடமும் எழுமாற்றாக கட்டமைக்கப்பட்ட வினாக்கொத்து பூரணப்படுத்தப்பட்டு தரவுகள் சேகரிக்கப்பட்டுள்ளது. மேலும் சந்தை தொழிற்பாடுகளில் கலந்து கொள்ளும் நபர்களிடம் கலந்துரையாடல் மூலமும் குறித்த பகுதியில் அவதானிப்புக்கு உட்படுத்தியதன் மூலமும் தரவுகள் சேகரிக்கப்பட்டுள்ளன. மேலும் குறித்த பிராந்திய சுத்தீகரிப்பு பணியாளர்களை நேர்காணலுக்கு உட்படுத்துவதன் மூலமும் மேலதிக தரவுகள் பெறப்பட்டன. பெறப்பட்ட இத்தரவுகள் MS Excel மூலம் கணித சமன்பாடுகள் பயன்படுத்தப்பட்டு பகுப்பாய்விற்குட்படுத்தப்பட்டு வரைபடம், அட்டவணை மற்றும் புகைப்படங்கள் மூலம் முடிவுகள் முன்வைக்கப்பட்டுள்ளன. வாராந்த சந்தை தொழிற்பாடுகளின் போது வளி மாசுபடல், குடியடர்த்தியால் ஒலி மாசுபடல் மற்றும் கழிவுப் பொருட்கள் சூழலுக்கு விடப்படுவதனால் சுற்றுச்சூழல் மாசுபாடு ஏற்படுத்தப்படுகின்றன. 80% அதிகமானவர்கள் குறித்த பகுதியில் வாகனங்களால் வெளியாகும் தூசு மற்றும் புகையினால் வளி மாசுபாட்டை உணர்வதாக குறிப்பிடுகின்றனர். குறித்த பகுதியில் பெருமளவான மக்கள் ஒன்றிணைவதனால் வாகனங்களில் இருந்து மேலதிக புகை மற்றும் தூசு வெளியிடப்படுகின்றது. 90% அதிகமானவர்கள் இங்கு வாகன நெரிசல், வர்த்தக அரைகூவல் மற்றும் ஒலிபெருக்கியின் அதீத சத்தம் காரணமாக ஒலி மாசுபாட்டை அதிகம் உணர்வதாக குறிப்பிடுகின்றனர். 80% ஆனவர்களின் கருத்து சந்தை தொழிற்பாடும் தருணங்களில் பெருமளவான கழிவுகள் வெளியேற்றப்படுகின்றது என்பதாகும். திண்மக்கழிவு அகற்றல் வாராந்த சந்தை தொழிற்பாட்டால் ஏற்படும் முக்கிய சூழலியல் சிக்கலாகும். வாராந்த சந்தை தொழிற்பாடுகளினால் ஏப்ரல் மாதங்களிலேயே அதிகளவாக திண்மக் கழிவு வெளியேற்றப்படுவதாக குறிப்பிடுகின்றனர். மாதச்சராசரியாக வெளியேற்றப்படும் கழிவுகள் 235kg களாக காணப்படுகின்றது. ஏனைய மாதங்களை விட விழாக் காலங்களிலேயே அதிகளவான கழிவுகள் வெளியேற்றப்படுகின்றன. வெளியேற்றப்படும் கழிவுகளில் 50% ஆன கழிவுகள் உணவுக்கழிவுகளாக காணப்படுகின்றது. 35% ஆன கழிவுகள் பிளாஸ்டிக் கழிவுகளாகும். வாராந்த சந்தை தொழிற்பாட்டால் ஏற்படும் சுற்றுச் சூழல் பாதிப்புகளை குறைப்பதற்கு சிறப்பான கழிவு முகாமைத்துவத்தை மேற்கொள்ளல், ஒலிபெருக்கி மற்றும் அரைகூவலுக்கு பிரதியாக விலைப் பதாகைகளைப் பயன்படுத்தல், நுகர்வோர் மற்றும் வியாபாரிகள் பிளாஸ்டிக் பைகளுக்கு பதிலாக மரபார்ந்த பைகள் மற்றும் காசிதப்பைகளை பயன்படுத்தல் மற்றும் ஒலிபெருக்கி ஒலி கட்டுபாடு விதிமுறைகளை நடைமுறைப்படுத்தல் போன்ற

வழிமுறைகளை கையாள்வதன் மூலம் வாராந்த சந்தை தொழிற்பாட்டால் ஏற்படும் சூழல் மாசுபாட்டை கட்டுப்படுத்த முடியும்.

**திறவுச் சொற்கள்:** அறைகூவல், சுற்றுச்சூழல், நுகர்வோர், வாராந்த சந்தை, வியாபாரிகள்

## **Environmental Impact of Weekly Market Activities: Case Study on Kalpitiya Region Puttalam District**

Market activities are an important aspects of people's economic activities. Weekly market activity is seen as one of the most important of these market processes. Weekly market activity is a trading activity for give-and-take transactions between seller and buyer that take place in a specific common area only one particular day of the week. This market activity pollutes the environment of the region. Air and noise pollution occur at that location for about 5 to 6 hours during market hours and waste disposal is also a major cause for concern. On this basis, this study has been designed to find out how weekly market activity in the Kalpitya division of Puttalam district affects the threatening environment. The objective of the study is identifying the environmental impact of the weekly market activity of the study area and proposing the solution to minimizing the environmental impact of the weekly market. Data for the study were collected from primary data sources. Accordingly, data was collected from active 30 consumers and 30 sellers in the weekly market area of the region through organized questionnaires. Data are also collected through randomly discuss and observe with individuals participating in market activities on the day. Additional information was obtained by interviewing regional cleaners. The obtained data are analysed with using MS excel and mathematical formula, and the results are presented through graphs, tables, and pictures. Weekly market activity increases air pollution as well as pollution caused by waste in the environment. More than 80% of people say they feel air pollution in the market area due to the dust and smoke of vehicles. More of them respond, excessive smoke and dust is released to the environment due to traffic caused by large number of people gathering in public places. 90% respond that noise was polluted due to the traffic jumped, vendors shouting and loudspeakers blaring in full volume. 80% indicate that more waste is discharged during market period. The waste disposal also the major environmental issues created by weekly market. Most of the waste discharge during the market time. Large amount of waste is disposes in April then in any other months. An average of 235kg of waste is discharged per week at month of April. More waste is discharged in the markets during the festival season than at any other time. About 50% of all waste is food waste. 35% is plastic waste. Appropriate strategies should be applied to minimize the impact of weekly market. Weekly market activity can handle measures to reduce environmental pollution. We can use better waste management such as proper separation and disposal of the waste. We may use of price tag instead of sound and loudspeaker. Buyers can use of straw bag or paper bags instead of polythene and plastic bags and implementation of loudspeaker noise control regulation. If we implement this kind of strategy, we can mitigate the environmental impact of weekly market.

**Key words:** consumers, Environment, sellers, vendors sound, weekly Market

## அறிமுகம்

பொதுமக்களின் வர்த்தகச் செயற்பாட்டில் சந்தைகளின் பங்கு இன்றியமையாதது. மக்கள் தங்களுக்கு அன்றாடம் தேவைப்படும் பொருட்களைப் பெற்றுக்கொள்ள எத்தனிக்கும் அதேவேளை ஒரு சாரார் தங்களிடம் காணப்படும் பொருட்களை சந்தைப்படுத்த எத்தனிப்பர். இவர்கள் இரு சாராரும் தங்களது நோக்கங்களை நிறைவேற்றும் ஒரு பொதுவான மையத்தை சந்தையாக அடையாளப்படுத்துகின்றனர். நவீன காலங்களில் குடிப்பெருக்கம் அதிகரிக்கும் போது மக்களுக்கு இடையிலான வர்த்தகச் செயற்பாட்டின் அளவும் அவற்றிற்கு அமைய அதிகரிக்கின்றன. இதனால் சந்தைகளின் தேவை அதிகரிக்கின்றது. மக்கள் மத்தியில் பல்வேறு வடிவங்களில் சந்தைகள் செயற்பட்டு வருகின்றன. அவற்றுல் அல்லங்காடி, நாளங்காடி, வாராந்த சந்தை, மாதாந்த சந்தை, பருவகால சந்தை மற்றும் விசேட பண்டிகைச் சந்தைகள் என பல்வகை சந்தைகள் புலக்கத்தில் உள்ளன. இதில் முக்கியமான சந்தை செயற்பாடாக வாராந்த சந்தை காணப்படுகின்றது. வாராந்த சந்தை தொழிற்பாடு என்பது வாரத்தின் தனித்துவமான ஒரு நாளில் மட்டும் குறிப்பிட்ட ஒரு பொதுவான இடத்தில் செயற்படும் கொடுக்கல் வாங்கல்களுக்கான வர்த்தக செயற்பாடாகும். இச்சந்தையில் நிரந்தரக் கடைகள் காணப்படமாட்டாது. இச்சந்தையில் பல்வேறு பொருட்களுக்கான தற்காலிகக் கடைகள் காணப்படும். உதாரணமாக மரக்கறி, தானியம், பழங்கள், மீன் மற்றும் பிற பொருட்களுக்கான கடைகள் போன்றவற்றை குறிப்பிடமுடியும். குறிப்பாக வீட்டுத்தோட்ட விளைபொருட்கள் மற்றும் குறித்த பகுதிக்கே உரித்தான வீட்டுத்தயாரிப்புப் பொருட்கள் விற்பனை செய்யப்படும். உட்கட்டமைப்பு வசதிகள் குறைவாகவே காணப்படும். ஆய்வு பிரதேசமான கற்பிட்டி பிரதேசம் வடமேல் மாகாணத்தில் புத்தளம் மாவட்டத்தில் அமைந்துள்ளது. வளர்ந்துவரும் இப்பகுதியில் வாராந்த சந்தைச் செயற்பாடுகள் ஞாயிற்றுக் கிழமை தோறும் முற்பகல் வேளைகளில் கற்பிட்டி மற்றும் நுரைச்சோலை ஆகிய பிரதான இரு நகரங்களில் இடம்பெற்று வருகின்றது. நிரந்தர வர்த்தக நிலையங்களை காட்டிலும் வாராந்த சந்தைகள் மூலம் சுற்றுச் சூழல் மாசடைவுகள் அதிகளவு ஏற்படுகின்றது. குறித்த வரையறுக்கப்பட்ட பகுதியில் பெருமளவான தற்காலிகக் கடைகள் காணப்படுவதும் கொள்வனவிற்காக பெருமளவான மக்களின் வருகையும் காரணமாக குறித்த 5 முதல் 6 மணிநேர காலப்பகுதியில் வளி மற்றும் ஒலி மாசுபாடு ஏற்படுகின்றது. குறித்த சந்தை செயற்படும் பகுதி மற்றும் அது சார்ந்த பகுதி தூசுப் போர்வையால் நிரப்பப்படுவதனால் வளி மாசுபாடு ஏற்படுகின்றது. விற்பனைக்காக விடுக்கப்படும் அறைகூவல் மற்றும் ஒலிபெருக்கியின் உயர் சத்தத்தினாலும் ஒலி மாசுபாடு ஏற்படுகின்றது. சந்தைச் செயற்பாடுகளின் போது வெளியேற்றப்படும் திண்மக் கழிவுகளாலும் மாசுபாடுகள் தோற்றுவிக்கப்படுகின்றது (Mondal, n.d.). அந்த அடிப்படையில் கற்பிட்டி பிரதேசத்தில் செய்பட்டு வரும் வாராந்த சந்தைச் செயற்பாடுகளினால் குறித்த பகுதியில் எவ்வாறாக சூழலில் ரீதியான பாதிப்புகள் ஏற்படுகின்றது என்பதனை ஆராயும் நோக்கில் இவ் ஆய்வு மேற்கொள்ளப்பட்டுள்ளது.

## ஆய்வின் நோக்கம்

இவ்வாய்வானது பின்வரும் நோக்கங்களை அடையும் பொருட்டு வடிவமைக்கப்பட்டுள்ளது.

- வாராந்த சந்தைச் செயற்பாடுகளால் உருவாகும் சூழலியல் விளைவுகளை கண்டறிதல்
- சூழல்நேய சந்தைத் தொழிற்பாடுகளுக்கான உத்திகளை முன்வைத்தல்

## இலக்கிய மீளாய்வு

தினசரி இடம்பெறாமல் வாரத்திற்கு குறைவான எண்ணிக்கையில் இடம்பெறும் சந்தைகள் குறிப்பிட்ட கால இடைவெளியில் இடம்பெறும் சந்தைகள் என அடையாளப்படுத்தப்படுகின்றன. பல்வேறு இன மற்றும் வயது குழுவினரால் பிணைக்கப்பட்ட பெருமளவான குடித்தொகை இணையும் பகுதிகளில் இச்சந்தை தொழிற்படுகின்றது (Afsar Keshmiri, 1993). வாராந்த சந்தை விவசாயிகளுக்கு தங்களது விவசாய உற்பத்திகளை நுகர்வாளர்களுக்கு விற்பனை செய்வதற்கான நேரடி சந்தை மேடையாக தொழிற்படுகின்றது (ஞாயசயடு ரு புரிவயஇ 2003). விலை குறைந்த பொருட்கள் மற்றும் சேவைகள் மிகக் குறைந்த உட்கட்டமைப்பு வசதிகள், வரையறையற்ற பொருட்கள், களஞ்சியத்தன்மை அற்ற நிலை, கடனற்ற பரிவர்த்தனை,

போக்குவரத்து வசதிகள் குறைவு மற்றும் தொடர்பாடல் வசதிகள் பற்றாக்குறை போன்ற பண்புகளை வாராந்த சந்தை கொண்டிருக்கும் (Deka & Bhagabati, 2010). இந்தியாவின் மேகலயாவிலுள்ள காரோ ஹில் பகுதியில் இடம்பெறும் வாராந்த சந்தை அப்பகுதியின் ஆயிரக்கணக்கான விவசாயிகளுக்கு வாழ்வாதாரமாக இருந்தது. இந்த சந்தைகள் அனைத்தும் அடிப்படை தேவைகள் அனைத்தையும் பெறுவதற்கான முக்கிய ஆதாரமாக இருக்கின்றன. தினசரி அத்தியாவசிய பொருட்களை பெற்றுக் கொள்வதற்கான சாதாரண சந்தைகளுக்கான அணுகல் இல்லாத கிராமவாசிகள் இச்சந்தைகளையே ஆதாரமாக கொள்கின்றனர் (Akoijam, 2019).

வாராந்த சந்தைகள் பெரும்பாலும் குடியிருப்பின் பிரதான வீதியை அண்மித்ததாக காணப்படும். இச்சந்தைகளின் காலவரையறை குறுகியதாக காணப்படும். மேலும் இப்பகுதியில் தற்காலிக கடைகளே காணப்படும். இச்சந்தை முறைகள் குறித்த பிரதேசம் வளங்கும் இட ரீதியான தாக்கத்திற்கு அமைவாகவே காணப்படும் (Mondal, n.d.). இச்சந்தைகள் உள்ளூர்வாசிகள் சந்திக்கும் பகுதிகளிலேயே அமையப்பெற்றுள்ளது. பொதுவாக விற்பனையாளர்களுக்கும் கொள்வனவாளர்களுக்கும் அடையக்கூடிய பாதையோரங்கள் மற்றும் தாழ்வாரங்கள் சந்தைக்கான அமைவிடமாக காணப்படுகின்றது (Mukherjee, 1968).

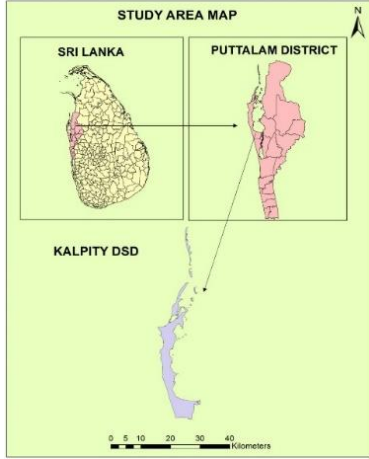
குறித்த வரையறுக்கப்பட்ட பகுதியில் பெருமளவான தற்காலிக கடைகள் காணப்படுவதும் கொள்வனவிற்காக பெருமளவான மக்களின் வருகையும் காரணமாக குறித்த 5 முதல் 6 மணிநேர காலப்பகுதியில் வளி மற்றும் ஒலி மாசுபாடு ஏற்படுகின்றது. குறித்த சந்தை செயற்படும் பகுதி மற்றும் அது சார்ந்த பகுதி தூசுப் போர்வையால் நிரப்பப்படுவதனால் வளி மாசுபாடு ஏற்படுகின்றது. விற்பனைக்காக விடுக்கப்படும் அரைகூவல் மற்றும் ஒலிபெருக்கியின் உயர் சத்தத்தினாலும் ஒலி மாசுபாடு ஏற்படுகின்றது. சந்தை செயற்பாடுகளின் போது வெளியேற்றப்படும் கழிவுகளாலும் மாசுபாடுகள் தோற்றுவிக்கப்படுகின்றது (Mondal, n.d.).

கானாவிலுள்ள சந்தை மையங்களில் சூழலியல் மற்றும் சுகாதார நிலமைகளானது சந்தை பங்கேற்பாளர்கள் மற்றும் குடியிருப்பாளர்களுக்கு பொதுச் சுகாதார தாக்கங்களை எதிர்வு கூறுகின்றது. சந்தைத் தளங்களானவை நோய் தொற்றுகளை சாத்தியமான தளங்களாகவும் மற்றும் நோய்ப் பரவலுக்கான வழிமுறைகளாகவும் காணப்படுகின்றன (Ofiori, Ayivor & Yirenya, 2011)

### ஆய்வு பிரதேசம்

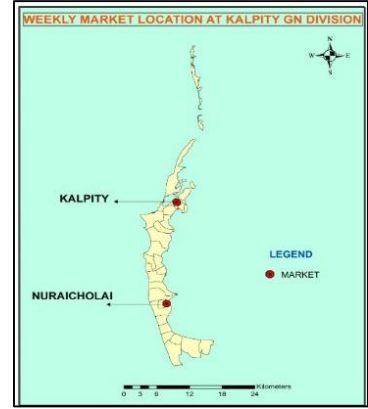
குறித்த ஆய்வு பிரதேசம் கிட்டத்தட்ட 80000 மக்கள் தொகையை கொண்ட பிரதேசமாகும். பெரும்பாலும் கிராமாந்தர சாயல் கொண்ட குறித்த பகுதியில் மக்கள் தமது வர்த்தக செயற்பாடுகளை நிரந்தர சில்லறை வியாபாரத்தோடு இணைத்து மேற்கொள்கின்றனர். வாரத்தில் இடம்பெறும் சந்தைகளில் தமக்கு தேவையான பொருட்களை மலிவு விலையில் மொத்தமாக பெற்றுக் கொள்ள எத்தனிக்கின்றனர். அதே வேளை வீட்டுத்தோட்டங்களிலும் விவசாய நிலங்களிலும் பயிரிட்ட பொருட்களையும், தாம் தயாரித்த பொருட்களையும், வாங்கி விற்கக் கூடிய பொருட்களையும் மேலும் கடலுணவுப் பொருட்களையும் விற்பனை செய்ய எத்தனிக்கும் வியாபாரிகளும் தங்களின் குடியிருப்புகளுக்கு அருகிலுள்ள வாராந்த சந்தை தொழிற்பாட்டு மையங்களுக்கு நாடுகின்றனர். வியாபாரிகளுக்கும் கொள்முதலாளர்களுக்கும் இலகுவில் அடையக்கூடிய பொதுவான பகுதியை நாடுகின்றனர். அந்நவகையில் குறித்த ஆய்வு பிரதேசத்தில் கற்பிட்டி மற்றும் நுரைச்சோலை ஆகிய இரு பிரதான பிரதேசங்களில் வாராந்த சந்தைச் செயற்பாடுகள் ஞாயிறு தோறும் முற்பகல் வேளையில் இடம்பெறுகின்றன.

வுரைபுர்டு 1 ஆய்வுப் ப்டுதேசு



மூலம்: Computer Using Arc Gis 10.3

வுரைபுர்டு 2 குறிப்பிடும் ப்டுருந்துபுத்துின் வர்ருந்து சுங்ஐது துர்டுபுர்டு நுஜலுபுக்குள்



மூலம்: Computer Using Arc Gis 10.3

### ஆய்வு முறையியல்.

இவ்வாய்வானது பெரும்பாலும் கலப்பு ஆய்வாக காணப்படுகின்றது. பொதுமக்களின் கருத்துக்கள் மற்றும் அவர்களின் எண்ணங்கள் விபரிப்பு முறையில் முன்வைக்கப்பட்டுள்ளதனால் பண்புசார் ஆய்வாகவும் மற்றும் புள்ளிவிபரவியல் தரவுகள் கணிப்பு முறைகளை மையமாகக் கொண்டு முன்வைக்கப்பட்டுள்ளமையால் அளவை சார் ஆய்வாகவும் காணப்படுகின்றது. ஆய்வின் நோக்கத்தை அடையும் பொருட்டு முதலாம் நிலை தரவு மூலாதாரங்களான வினாக்கொத்து, நேர்காணல், கலந்துரையாடல் மற்றும் அவதானிப்பு ஆகிய மூலாதாரங்களைப் பயன்படுத்தி தரவுகள் பெறப்பட்டுள்ளன.

### மாதிரி எடுப்பும் பகுப்பாய்வும்

குறித்த வாராந்த சந்தைத் தொழிற்புர்டும் இடங்களில் சந்தைச் செயற்பாடுகளில் பங்கு கொள்ளும் நுகர்வுர்டர் மற்றும் வியாபாரிகளிடம் கட்டமைக்கப்பட்ட வினாக்கொத்துகளைப் பயன்படுத்தி தரவுகள் சேகரிக்கப்பட்டுள்ளன. வினாக்கொத்துகளைப் பயன்படுத்தி தரவுகளை சேகரிப்பதற்கு எழுமாற்று படை மாதிரி எடுப்பு முறை பயன்படுத்தப்பட்டன. பின்வரும் அடிப்படையில் மாதிரிகள் தெரிவு செய்யப்பட்டுள்ளன. சந்தையில் பங்கு கொள்ளும் நுகர்வுர்டர் மற்றும் வியாபாரிகளின் எண்ணிக்கை கணிக்க முடியாத நிலையானவையற்றதால் எழுமாறாகவும் நோக்கம் கருதியும் மாதிரிகளின் தெரிவு இடம் பெற்றுள்ளது.

ஆர்டுவுரை 1. மூத்து் எடுப்பு முறை

சந்தைத்தளம்	மாதிரி நுகர்வுர்டர்	மாதிரி வியாபாரிகள்	மொத்தம்
கற்பிட்டி	15	15	30
நுரைச்சுுலை	15	15	30
மொத்தம்			60

மேலும் சந்தையில் பங்குபற்றும் பொதுமக்களிடமும் வியாபாரிகளிடமும் கலந்துரையாடல் மற்றும் அவதானிப்பு மூலம் தரவுகள் சேகரிக்கப்பட்டுள்ளன. அவதானிப்புகள் மூலம் சேகரிக்கப்பட்ட சில தரவுகள் புகைப்படங்களாக முன்வைக்கப்பட்டுள்ளன. குறித்த பகுதியின்

சுத்தீகரிப்பு பணியாளர்கள் சிலரிடம் நேர்காணல் மூலமும் தரவுகள் பெறப்பட்டு பகுப்பாய்விற்கு உட்படுத்தப்பட்டுள்ளது.

சந்தை தொழிற்படும் குறித்த பிரதேசங்களில் மாதாந்தம் சேகரிக்கப்படும் திண்மக் கழிவுகள் தொடர்பான தரவுகளைப் பெற்றுக்கொள்வதற்கு. ஒவ்வொரு மாதமும் வாராந்த சந்தை தொழிற்படும் தினங்களில் குறித்த இரு பகுதியிலும் சந்தை தொழிற்பாடு நிறைவடைந்த பின்னர் சேகரிக்கப்பட்ட மொத்த திண்மக்கழிவுகளும் அளவுகோல் பயன்படுத்தப்பட்டு நிறையிடப்பட்டு மாதம் சராசரியாக சேரும் திண்மக்கழிவுகள் பின்வரும் கணிப்பு முறை மூலம் கணிப்பிடப்பட்டன.

$$\text{average solid waste of the week} = (x + y)/2$$

குறித்த மாதத்தில் இடம்பெறும் சந்தைத் தினங்கள் அனைத்திலும் சேகரிப்பட்ட திண்மக் கழிவுகளின் மொத்த நிறை குறித்த மாதத்தின் மொத்த திண்மக் கழிவாகும். மொத்த திண்மக்கழிவும் குறித்த மாதத்தில் இடம்பெறும் சந்தை தினங்களின் எண்ணிக்கையால் பிரித்து மாதச் சராசரி திண்மக் கழிவு கணிப்பிடப்பட்டுள்ளது.

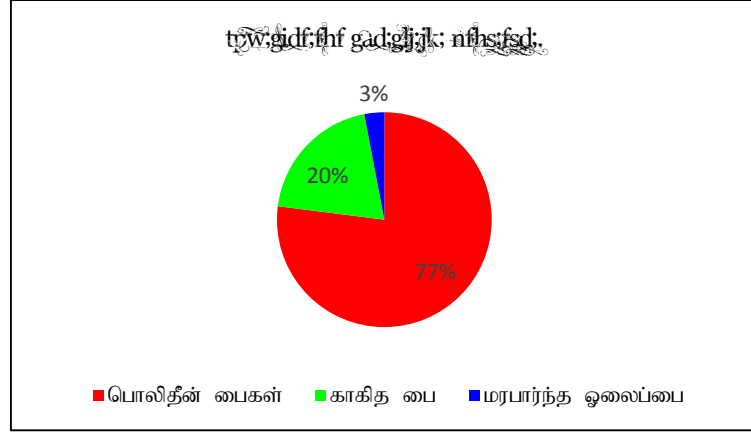
பெறப்பட்ட அனைத்து தரவுகளும் Ms-Excel மூலம் ஒழுங்குபடுத்தப்பட்டு பகுப்பாய்விற்கு உட்படுத்தப்பட்டு அட்டவணைகள், வரைபுகள் மற்றும் புகைப்படங்கள் மூலமும் முன்வைக்கப்பட்டுள்ளன. பண்புசார் தரவுகள் விவரிப்புகள் மூலமும் முன்வைக்கப்பட்டுள்ளன.

### ஆய்வுகளின் பெறுபேறுகள்

சந்தையில் விற்பனை செய்யப்படும் பொருட்கள் தொடர்பாக பெறப்பட்ட தரவுகளின் படி ஆய்வு நிலையங்களில் வாராந்த சந்தையில் 75% வியாபாரிகள் உக்கலடையும் பொருட்களான பழங்கள், மரக்கறி, கீரை மற்றும் மீன் வகைகளை விற்பனை செய்பவர்களாகவும் 25% வியாபாரிகள் பொதிசெய்யப்பட்ட மற்றும் நீண்ட ஆயுட்காலப் பொருட்களை விற்பனை செய்பவர்களாகவும் காணப்படுகின்றனர். குறிப்பாக இப்பகுதிகளில் வியாபாரிகளின் கருத்துப்படி விசேட வீட்டுத்தயாரிப்பு பொருட்களும் வீட்டுத்தோட்டத்தில் விளைவித்த பொருட்களும் பெரும்பாலும் விற்பனைக்காக கொண்டுவரப்படுகின்றன. இவற்றுள் சிலர் தாம் தயாரித்த பொருட்களையும் இன்னும் சிலர் பிறரால் தயாரிக்கப்பட்ட பொருட்களையும் கொண்டுவந்து விற்பனை செய்கின்றனர்.

குறித்த சந்தை தொழிற்பாட்டின் போது விற்பனைக்காக பயன்படுத்தும் கொள்வனவுப் பைகள் தொடர்பாக நோக்கின் பின்வரும் வட்ட வரைபடம் அதனை சுட்டி நிற்கின்றது. 77% வீதமான வர்த்தக செயற்பாட்டிற்கு பொலிதீன் பைகள் பயன்படுத்தப்படுகின்றன. 20% காகிதப் பைகளும் 3% மரபு ரீதியான ஓலைப்பைகளும் பயன்படுத்தப்படுகின்றன. ஒரே இடத்தில் பல பொருட்களை கொள்வனவு செய்யும் பெருமளவான நுகர்வோர் இறுதியில் அனைத்துப் பொருட்களையும் இலகுவாக கொண்டு செல்லும் நோக்கில் ஒரே பையில் பொருட்களை மாற்றிவிட்டு ஏனைய பொலித்தீன் பைகளை குறித்த சுற்றுப்புறத்திலேயே விட்டுச் செல்வதாகவும் வியாபாரிகள் கூறுகின்றனர். இச்செயற்பாட்டின் மூலம் பெருமளவில் சூழலுக்கு நேயமற்ற பெலித்தீன் பைகள் அதிகளவில் வெளியிடப்படுகின்றமை அவதானிக்க முடிகின்றது.

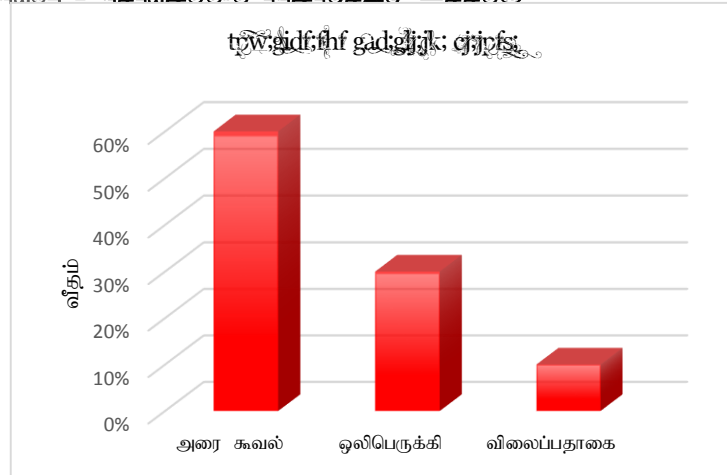
வார்ப்பு 1 விற்பனைக்குரிய பயன்படுத்தும் சேர்க்கை



%y;: fs Ma;T 2022

சந்தை தொழிற்பாடுகளின் போது வியாபாரிகள் தங்களின் வியாபாரப் பொருட்களுக்கான கேள்வியை கொள்வனவாளர்கள் மத்தியில் அதிகரிக்கும் பொருட்டு கடைபிடிக்கும் வியாபார உத்திகள் தொடர்பாக நோக்கும் போது, அதன் பெறுபேறுகள் பின்வரும் வரைபு காட்டி நிற்கின்றது.

வார்ப்பு 2 விற்பனைக்குரிய பயன்படுத்தும் ஊதங்க



%y;: fs Ma;T 2022

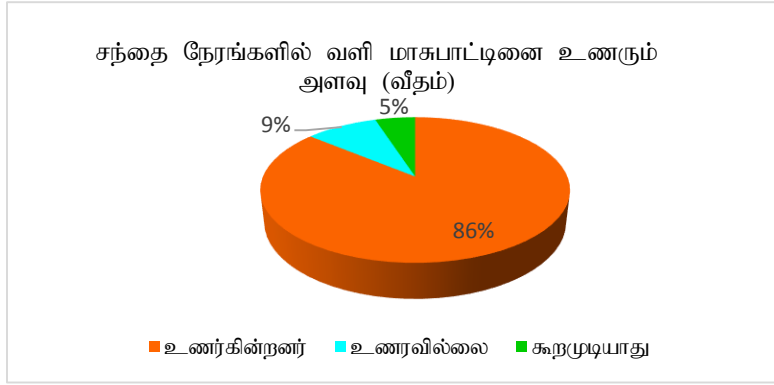
அதன்படி நோக்கும் போது பெருமளவான வியாபாரிகள் தங்களின் பக்கம் நுகர்வாளர்களை ஈர்த்துக்கொள்ள தமது பொருட்களின் விலை மற்றும் தரம் தொடர்பாக அறைகூவலை விடுக்கின்றனர். கிட்டத்தட்ட 60% வியாபாரிகள் அறைகூவல் முறையினைப் பயன்படுத்துபவர்களாக காணப்படுகின்றனர். 30% வியாபாரிகள் வியாபார உத்தியாக ஒலிபெருக்கியினைப் பயன்படுத்துகின்றனர். 10% ஆன வியாபாரிகளே விலைப் பதாகைகளைப் பயன்படுத்துபவர்களாக காணப்படுகின்றனர். விலைப் பதாகைகளைப் பயன்படுத்தும் வியாபாரிகளும் நுகர்வோர்கள் அதிகம் வரும் வேளைகளில் அறைகூவல் விடுப்பதாக கூறுகின்றனர். இச்செயற்பாடு குறித்த பகுதியில் ஒலி மாசுபாட்டை ஏற்படுத்தும் காரணியாக அமைகின்றது. குறித்த பகுதியில் இவ்வொலி தொந்தரவாக அமைவதாக கூறுகின்றனர்.

குறுகிய நேரத்தில் குறித்த பகுதியில் பெருமளவான வியாபாரிகள் மற்றும் நுகர்வாளர்கள் ஒன்று கூடுவதனால் அதிகளவில் வாகன நெரிசல் ஏற்படுவதாகவும் கூறுகின்றனர்.

வியாபாரிகள் தங்களது வியாபாரப் பொருட்களை சந்தைக்கு கொண்டு வருவதற்காகவும் நுகர்வோர்கள் சந்தைக்கு வருவதற்காகவும் வாகனங்களைப் பயன்படுத்துகின்றனர். அத்தோடு குறித்த பொதுவெளியை தினம்தோறும் பயன்படுத்தும் நபர்களது வாகனங்களும் வருகை தருவதனால் பெருமளவான வாகன ஒன்றுகூடல் இடம்பெறும். இதனால் வாகன நெரிசல் ஏற்படுகின்றது. 90% மக்களின் கருத்து குறித்த நேரத்தில் வாகன நெரிசல் ஏற்படுதற்காகவும் இதனால் ஒலி மற்றும் வளி மாசுபடுவதாகவும் குறிப்பிடுகின்றனர். வாகன நெரிசல்களின் போது ஏற்படுத்தும் ஹோரன் ஒலியும் மற்றும் வாகன இயந்திர இயக்கதின் ஒலியும் குறித்த வேளையில் அதிகரிப்பதனால் ஒலிமாசுபாடு ஏற்படுவதோடு, வாகனங்களில் இருந்து வெளியாகும் புகை வளி மாசுபாட்டையும் ஏற்படுத்துகின்றது.

சந்தை இடம்பெறும் வேளைகளில் அவதானிக்கப்படும் வளி மாசுபாடு தொடர்பாக நோக்கின். பெறுமளவானோரின் கருத்துப்படி குறித்த சந்தை தொழிற்படும் இடத்தில் குறித்த சந்தை தொழிற்படும் காலப்பகுதியில் வளி மாசுபாட்டினை உணர்வதாக குறிப்பிடுகின்றனர். 86% தினரின் கருத்து இதுவாக உள்ளது. 9% தினர் உணர்வில்லை என்றும் 5% தினர் கூறமுடியாது என்றும் குறிப்பிடுகின்றனர்.

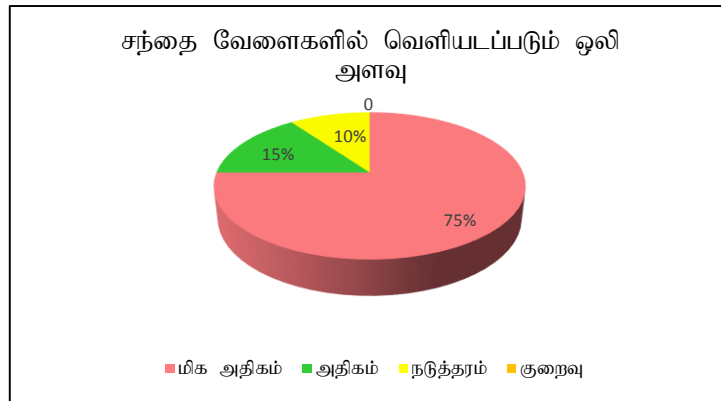
வடிவம் 3 RE;J நேரம்;FSPY; TSP KHRGHL;BID CZU;JY;



%k;: fs Ma;T 2022

குறித்த பகுதியில் வியாபாரிகள் மற்றும் நுகர்வாளர்களின் வர்த்தக பேச்சுவார்த்தை மற்றும் வாகன நெரிசல் போன்றவற்றால் ஏற்படும் ஒலி மாசுபாடு தொடர்பான பெறுபேறுகளை நோக்கின்

வடிவம் 4 சந்தை வேளைகளில் ஒலி ஆளவு



%k;: fs Ma;T 2022



குறித்த பகுதியில் 75% ஆணார் மிக அதிகளவான சத்தம் ஏற்படுவதாகவும் 15% தினர் அதிகளவு சத்தம் ஏற்படுவதாகவும் குறிப்பிடுகின்றனர். 10% தினர் குறித்த பகுதியின் நடுத்தர அளவில் ஒலி வெளியிடப்படுவதாகவும் குறிப்பிடுகின்றனர். குறித்த பகுதியில் போக்குவரத்தில் ஈடுபடும் வாகனங்களில் ஹோர்ன் ஒலி மற்றும் இயந்திர இயக்க ஒலியும் அதிகம் காணப்படுவதோடு வியாபார நோக்கத்திற்காக பயன்படுத்தப்படும் ஒலிபெருக்கியின் ஒலியும் அறைகூவல் ஒலியும் மற்றும் வர்த்தக பேச்சுவார்த்தை ஒலியும் சந்தை வேளைகளில் ஒலி மாசுபாட்டை ஏற்படுத்தும் இதன்படி வளி மற்றும் ஒலி மாசுபாடு சந்தை தொழிற்படும் வேளைகளில் அதிகளவு ஏற்படுவதை அவதானிக்க முடிகின்றது.

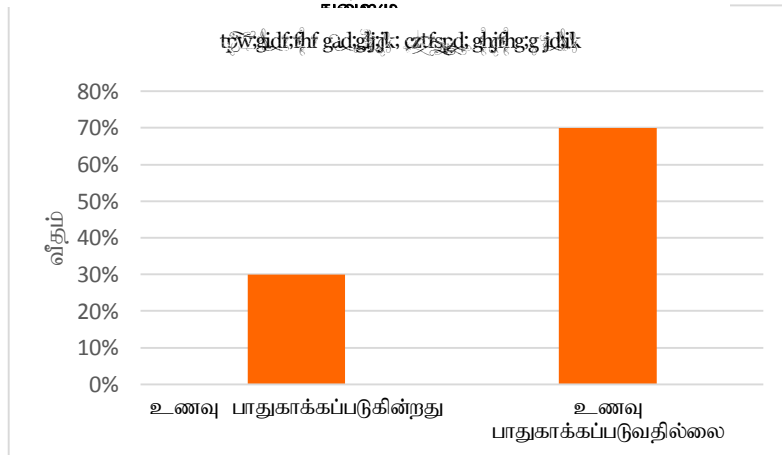
புறகுப்புடும் 1 குறுப்புடும் பகுதியில் வுருர்ந்து சுந்ஜதயில் வுந்தகுந்நில் ஈடுபடும் முக்குள்



%yk;: fs Ma;T 2022

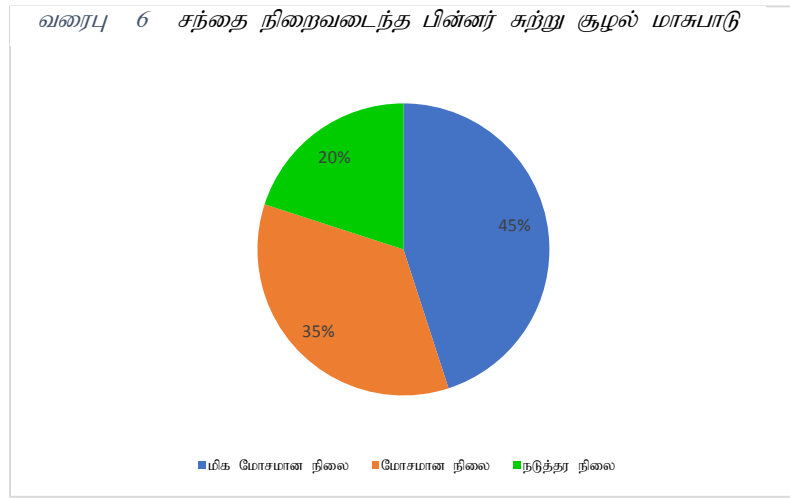
நுகர்வாளர்கள் உணவு பொருட்களை கொள்வனவு செய்யும் போது அப்பொருட்கள் சுகாதாரமான முறையில் தூய்மையாக பாதுகாக்கப்படுகின்றதா? என்பது தொடர்பாக நோக்கின், விற்பனையாகும் உணவுப்பொருட்களில் 70% ஆனவை உரிய முறையில் பாதுகாக்கப்படுவதில்லை அதேவேளை 30% உணவுப்பொருட்கள் ஏதோ ஒரு வகையில் பாதுகாக்கப்படுகின்றது.

வுஐருபு 5 வுற்புஐஐக்குக்கு புயுஐப்புடுந்தும் ஊஊவுகுளின் புர்துகுர்ப்பு



%yk;: fs Ma;T 2022

இவ்வுணவுகள் தூய்மை மற்றும் ஆரோக்கிமானது என்பதை உறுதிப்படுத்தி பெற்றுக்கொள்வதில் 45% மான மக்கள் ஈடுபடுகின்றனர். 55% வீத நுகர்வாளர்கள் உணவுப் பொருட்களின் பாதுகாப்புத்தன்மை குறித்து கருத்திற் கொள்வதில்லை. மரக்கறி பழங்கள் மற்றும் கீரை வகைகள் வீதிகளிலும் நடைபாதைகளிலும் கிடப்பதை அவதானிக்க முடிந்தது. சில பகுதிகளில் பழுதடைந்த பழங்கள், மரக்கறிகள் மற்றும் கீரைகளும் கலந்த நிலையில் விற்பனை செய்யப்படுகின்றன. குறித்த சந்தைப் பகுதியில் கடலுணவுப் பொருட்கள் விற்பனையாகும் பகுதிகளை அண்மித்து நாய், பூனை மற்றும் காகம் போன்ற விலங்கினங்களையும் ஈக்களையும் அதிகம் காணமுடிந்தது. இக்கடலுணவுப் பொருட்களை துண்டுகளாக்கி தூய்மைப்படுத்தியே பெரும்பாலும் விற்பனை செய்கின்றனர். சில வியாபாரிகள் தூய்மைப்படுத்துவதற்காக சுத்தம் செய்த நீரையே மீண்டும் பயன்படுத்துகின்றனர். இவை குறித்த உணவுப் பொருட்களதும் சுற்றுச் சூழலதும் ஆரோக்கியத்திற்கும் அச்சுருத்தலாக அமைகின்றது.



%yk;: fs Ma;T 2022

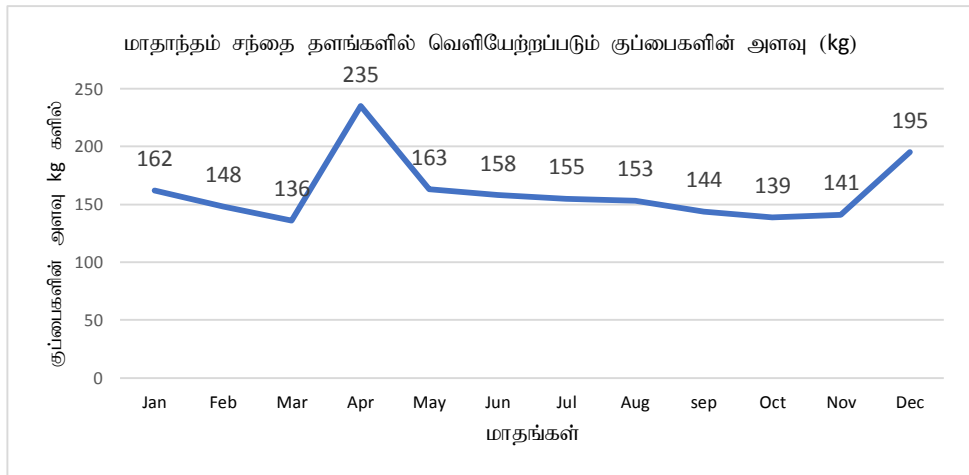
விற்பனையாளர்களில் பெருமளவானவர்கள் சந்தை கால அளவு நிறைவடைந்த பின்னர் தங்களது வியாபார பொருட்களால் உருவாகும் கழிவுகள் குறித்த பகுதியிலேயே விட்டுச் செல்வதாகவும் கூறப்படுகின்றது. இதனால் குறித்த பகுதியில் விற்பனை நிறைவடைந்ததும் சுற்றுச் சூழலில் தூய்மை தொடர்பாக அவதானிக்கும் போது அதன் முடிவுகள் பின்வருமாறு காணப்படுகின்றது. 45% தினரின் கருத்து மிக மோசமாக வாராந்த சந்தை தொழிற்பாட்டால் சுற்றுச் சூழல் பாதிக்கப்படுவதாக குறிப்பிடுகின்றனர். 35% தினர் மோசமான நிலையில் சுற்றுச் சூழல் பாதிக்கப்படுவதாக குறிப்பிடுகின்றனர். 20% தினரின் கருத்துப்படி நடுத்தரமாக சுற்றுச் சூழல் பாதிக்கப்படுவதாக குறிப்பிடுகின்றனர்.

சந்தை நிறைவடைந்த பின்னர் வியாபாரிகள் தமது வியாபாரப் பொருட்களில் மீந்த கழிவுகளை சிலர் உரப் பைகளில் கட்டிக் கொண்டு செல்வதையும் சிலர் குறித்த பகுதில் ஒரு ஓரத்தில் வைத்து விட்டு செல்வதையும் இன்றும் சிலர் அப்படியே விட்டுச் செல்வதையும் அவதானிக்க முடிந்தது. குறிப்பாக கடலுணவு விற்பனையாகும் இடங்களில் அவற்றை துண்டுகளாக்கி சுத்தம் செய்து விற்பனை செய்கின்றனர். இதன்போது பெறப்படும் கழிவு மற்றும் சுத்தம் செய்த கழிவு நீர் சில வேளைகளில் வியாபார இடங்களுக்கு அருகிலேயே கொட்டப்படுகின்றது. மீன் கழிவுகளும் வீசப்படுகின்றது. இதனால் குறித்த சுற்றுப்புறம் மாசுபடுவதோடு துர்நாற்றமும் நாய், பூனை, காகம் மற்றும் ஈக்களில் தொல்லைதும் அதிகரிக்கின்றது.

வாராந்த சந்தை தொழிற்பாடுகள் மூலம் வெளியேற்றப்படும் கழிவுகள் ஒவ்வொரு மாதங்களிலும் எவ்வளவு வெளியேற்றப்படுகின்றது என்பது தொடர்பாக மேற்கொள்ளப்பட்ட ஆய்வின்படி, வாராந்த சந்தை செயற்பாடுகளினால் ஏப்ரல் மாதங்களிலேயே அதிகளவு கழிவுகள் வெளியேற்றப்படுகின்றது. காரணம் இம்மாதத்தில் தமிழ் சிங்கள சித்திரை புத்தாண்டை முன்னிட்டு மக்கள் பொருட்கொள்வனவில் அதிகம் ஈடுபடுகின்றமை புலனாகின்றது. புத்தாண்டுக்கான கொள்வனவு அதிகம் காணப்படுவதாகவும் பெறுமளவாக மக்கள் வருகையும் இக்காலங்களில் காணப்படுகின்றமையினால் ஏனைய மாதங்களை விட அதிகம் கழிவு வெளியேற்றப்படுகின்றது. புத்தாண்டை முன்னிட்டு வியாபாரிகள் அதிகளவான வியாபாரப் பொருட்களை சந்தைக்கு கொண்டுவதாகவும் அவர்களில் எதிர்பார்ப்பிற்கு ஏற்ப வியாபாரம் இடம் பெருவதாகவும் வியாபாரிகள் கருத்துத் தெரிவிக்கின்றனர். இக்காலங்களில் அப்பொருட்களில் இருந்து அதிகளவு கழிவுகளும் வெளியேற்றப்படுகின்றது. வியாபாரப் பொருட்களுக்கு அமைய கழிவுகளும் வெளியேற்றப்படுகின்றன.

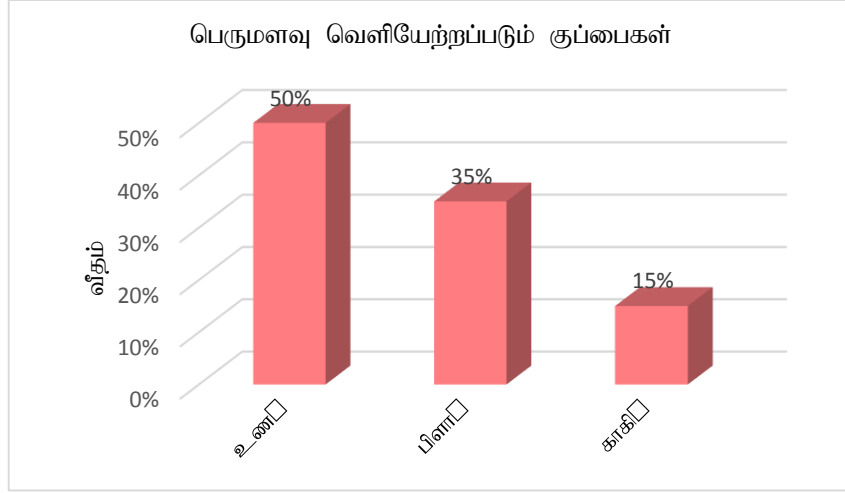
அதே போல் ஏப்ரல் மாதத்திற்கு அடுத்தபடியாக டிசம்பர் மாதங்களிலும் அதிகளவு கழிவுப்பொருட்கள் வெளியேற்றப்படுகின்றது. கிறிஸ்து புதுவருட பிறப்பிற்கு தயாராவதற்காக பொருட்கொள்வனவில் ஈடுபடுவதனால். அதிக கழிவுப்பொருட்கள் வெளியேற்றப்படுகின்றது. பண்டிகை காலங்களில் இச்சந்தைகளில் பண்டிகைக்கு உரிய பொருட்களும் விசேடமாக விற்பனைக்கு கொண்டு வரப்படுகின்றன. உதாரணமாக பொங்கல் பண்டிகையின் போது மற்பாண்டப் பொருட்களும் கரும்பு போன்றவைகளும் புதுவருடப் பிறப்பிற்கு பட்டாசுப் பொருட்களும் விசேட வியாபாரப் பொருட்களாக காணப்படுகின்றன. ஜனவரி மாதங்களில் குறைவடைந்து மார்ச் மாதம் வெளியேற்றப்படும் கழிவுப் பொருட்களில் அளவு ஏனைய மாதங்களை விட மேலும் குறைவடைகின்றது. வியாபாரிகளின் கருத்துப்படி மார்ச் மாதம் அதிக வெயில் காலம் என்பதனால் நுகர்வாளர்களின் வருகை குறைவாக காணப்படும் என்கின்றனர். அதன்படி ஏப்ரில் மாதம் குறித்த சந்தை பகுதியில் சந்தை காலம் முடிவடைந்த பின்னர் சேகரிக்கப்படும் மாதச்சராசரி திண்மக்கழிவின் அளவு 235kg களாகும். டிசம்பர் மாதம் சேகரிக்கப்படும் மாதச்சராசரி திண்மக்கழிவின் அளவு 195kg களாகும். மார்ச் மாதத்தின் மாதச்சராசரி திண்மக்கழிவின் அளவு 136kg களாகும்.

வடிவம் 6 KHJHE;JK; RE;IJ JSQ;FSPY; NTSPNAW;WG;GLK; FG;IGFSPD; ஆளுவு (KG)



மூலம்: கள ஆய்வு 2022 (gpuhe;jpa Rj;jPfupg;G gzpahsu;fs; toq;fpa jfty;)

வகருபு 7 . வெளியேற்றப்படும் குப்பைகளை வகைகள்



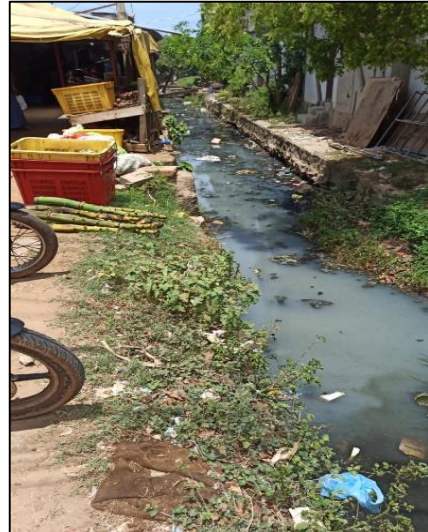
%yk;; fs Ma;T 2022

இவ்வாறு வெளியேற்றப்படும் குப்பைகளில் உணவுக் கழிவுகளை அதிகம் காணப்படுகின்றது. இவை உக்களடையக் கூடியவையாகவும் உள்ளன. கிட்டத்தட்ட 50% வீதமான கழிவுகள் உணவுக் கழிவுகளாகக் காணப்படுகின்றது. இவை சேதமடைந்த பழங்கள் , மரக்கறிக கழிவுகள், சிதிலமடைந்த கீரைகள் போன்றவற்றின் கழிவுகளும், கடலுணவுப் பொருட்களின் கழிவுகளும் அதிகம் காணப்பட்டது. 35% பிளாஸ்டிக் கழிவுகளாக காணப்படுகின்றது. வியாபாரத்திற்காக பயன்படுத்தப்பட்ட பொலிதீன் பைகள், பொருட்களை மூடிவைக்கப் பயன்படுத்தப்பட்ட பைகள் கொண்டு வருவதற்கு பயன்படுத்தப்பட்ட உரப்பைகள் போன்றன இதனுள் அடங்குகின்றன. 15% கழிவுகள் காக்கி கழிவுகளாக உள்ளன.

புதுகூடும் 2 குப்பைப் பகுதியில் வர்ரூந்து சுங்கு நகரவகரெந்து புது ஒருசில குகுகளைச் சேகருக்குப்படுகு குழுவை



புதுகூடும் 3 வர்ரூந்து சுங்கு தோழூற்பூர்டுண்டு பேர்து ஆருலுள்ள குகுகளைச் சேர்டுகுப்படுகு குப்பை



%yk;; fs Ma;T 2022

%yk;; fs Ma;T 2022

## முடிவுகளும் தீர்வுகளும்

குறித்த பகுதியில் பெருமளவான மக்கள் வியாபார மற்றும் கொள்வனவு நோக்கத்திற்காக ஒன்றிணையும் போது வாகனங்களினால் வெளியிடப்படும் புகை காரணமாக குறித்த வேளையில் வளி மாசுபடுத்தப்படுகின்றமை தெளிவாகின்றது. இச்சன ஒன்று கூடல் காரணமாக போக்குவரத்து நெரிசலின்போது தோற்றுவிக்கப்படும் வாகன ஒலி மற்றும் வர்த்தக செயற்பாடுகளுக்காக இடம்பெறும் கலந்துரையாடல், அறைகூவல், ஒலிபெருக்கி ஒலி போன்றவற்றால் அசாதாரண ஒலி சூழலுக்கு வெளியிடப்படுகின்றது. இச்செயற்பாட்டினால் ஒலி மாசுபாடு ஏற்படுகின்றது. உணவுப் பொருட்களின் கழிவுகள் மற்றும் பொலிதீன் கழிவுகள் குறுகிய நேரத்தில் பெருமளவு சூழலுக்கு வெளியிடப்படுவதனால் சுற்றுச் சூழல் மாசுபாடு அதிகம் ஏற்படுகின்றது. இதனால் திண்மக்கழிவுகற்றல் பிரச்சினை தோற்றம் பெறுகின்றது. குறித்த சூழலில் விடப்படும் உணவுக்கழிவுகளால் அங்கு வரும் ஈ மற்றும் ஏனை விலங்குகளால் அப்பகுதியில் ஆரோக்கியம் சீர்குழைக்கின்றது.

இவ்வாறான சுற்றுச் சூழல் பிரச்சினைகள் குறித்த பகுதிக்கும் துப்பரவு பணியாளர்களுக்கும் சவாலாக உள்ளது. இவ்வாறான சூழலியல் சவால்களை இழிவளவாக்குவது அவசியமாகும். குறித்த சிறிய பகுதியில் குறிப்பிட்ட கால வரையரையில் அதிகலவானசூழலியல் பாதிப்புகள் தோற்றுவிக்கப்படுகின்ற போது அவை காலப்போக்கில் மாற்ற முடியாத சவாலாக அமையும். இச்சவால்களை எதிரிகொள்ள சில உத்திகளை கையாள்வது அவசியமாகின்றது. ஏற்றுக்கொள்ளப்பட்ட சட்ட வரண் முறைக்கு அமைய வாகனங்களின் ஹோர்ன் ஒலி மற்றும் ஒலிபெருக்கியின் ஒலி அளவு விதியை பேணுவதன் ஊடாக சூழலுக்கு வெளியிடப்படும் அதீத ஒலியை கட்டுப்படுத்த முடியும். இதன் போது சூழலுக்கு வெளியிடப்படும் ஒலியின் அளவு குறைவடையும். மேலும் வியாபாரத்திற்காக விடுக்கப்படும் அறைகூவல் மற்றும் ஒலிபெருக்கி பாவனையை குறைத்து அதிகளவில் விலை பதாகைகளைப் பயன்படுத்துவது சத்தத்தைக் கட்டுப்படுத்த சிறந்த வழிமுறையாகும். அத்தோடு பொருள்கொள்வனவிற்காக பயன்படுத்தப்படும் பொலிதீன் பைகளுக்கு பிரதியீடாக காகிதப்பைகள், துணி பைகள் மற்றும் ஓலைப் பைகளை அதிகளவில் பயன்படுத்துவதன் மூலம் பிளாஸ்டிக் கழிவுகளின் வெளியேற்றத்தை குறைக்க முடியும். குறித்த சந்தை தொழிற்படும் நேரங்களில் போக்குவரத்திற்காக விசேட பாதை மார்க்கத்தை மாற்றுவதன் மூலம் வாகன நெரிசலால் ஏற்படும் பாதிப்புகளை குறைக்க முடியும்தோடு வாகனப்புகை மற்றும் அதீத ஒல் வெளியேற்றத்தையும் கட்டுப்படுத்த முடியும். சந்தை நிறைவடைந்த பின்னர் கழிவுகளை உரிய முறையில் பிரித்து வெளியேற்றுவதன் மூலம் குறித்த பகுதியை சுத்தம் செய்வது இலகுவாக அமையும். மேலும் கடலுணவுப் பொருள் விற்பனைக்காக பிரத்தியேகமான இடத்தினை பயன்படுத்துவது சிறந்ததாகும். மேலும் நேரடியான உணவுப் பண்டங்களை பாதுகாப்பான முறையில் பொதியிட்டு விற்பனை செய்வது சிறந்த ஆரோக்கியத்திற்கு வழிவகுக்கும்.

இவ்வாறான செயற்பாடுகளை கடைபிடிப்பதன் மூலம் வாராந்த சந்தை தொழிற்பாட்டால் ஏற்படும் சுற்று சூழல் பாதிப்புகளை கட்டுப்படுத்த முடியும். எமது வாழ்வில் இருந்து சந்தைகளின் செயற்பாடுகளை களைய முடியாது என்பதனால் முடிந்த வரை அவற்றை இறறைப்படுத்தி பாதுகாப்பான முறையிலும் சுற்றுச் சூழலுக்கு பாதிப்பில்லாத முறையிலும் கொண்டு நடத்துவது அவசியமாகின்றது.

## உசாத்துணைகள்

Afsar Keshmiri, B. (1993). Weekly Rural Marketes in the North Of Iran. *Social Sciences Letter*, 172- 192.

Akoijam. (2019). Socio Economic Impact of Weekly Markets: An Assessment of Farmers in Garo Hills of Meghalaya. *International Journal pf Recent Technology and Engineering*, 8(3), 8331-8337.

Deka & Bhagabati. (2010). Periodic Market System in the Rural Areas of Brahmaputra Vallye, Assam: the case of Muktapur Hat. *North Eastern Geographer*, 36, 65-79.

Mondal. (n.d.). *your Article Library*. Retrieved from [www.yourarticlelibrary.com](http://www.yourarticlelibrary.com):  
<https://www.yourarticlelibrary.com/marketing/rural-marketing/impact-of-rural-markets-on-environment-a-case-study/38866>

Mukherjee. (1968). Commercial Activity and Market Hierarchy in a Part of Eastern Himalaya , Darjeeling. *The National Geographycal Jounal of India* , 186 - 199.

Ofori, Ayivor & Yirenya . (2011). Environmental impact of marketing and Trading activities: Cause for concern . *Institute for Environment and Sanitation Studies* .

Saran & Gupta. (2003). Seismic Earth Pressures behind retaining Walls. *Indian Geotechnical Journal*, 95- 213.